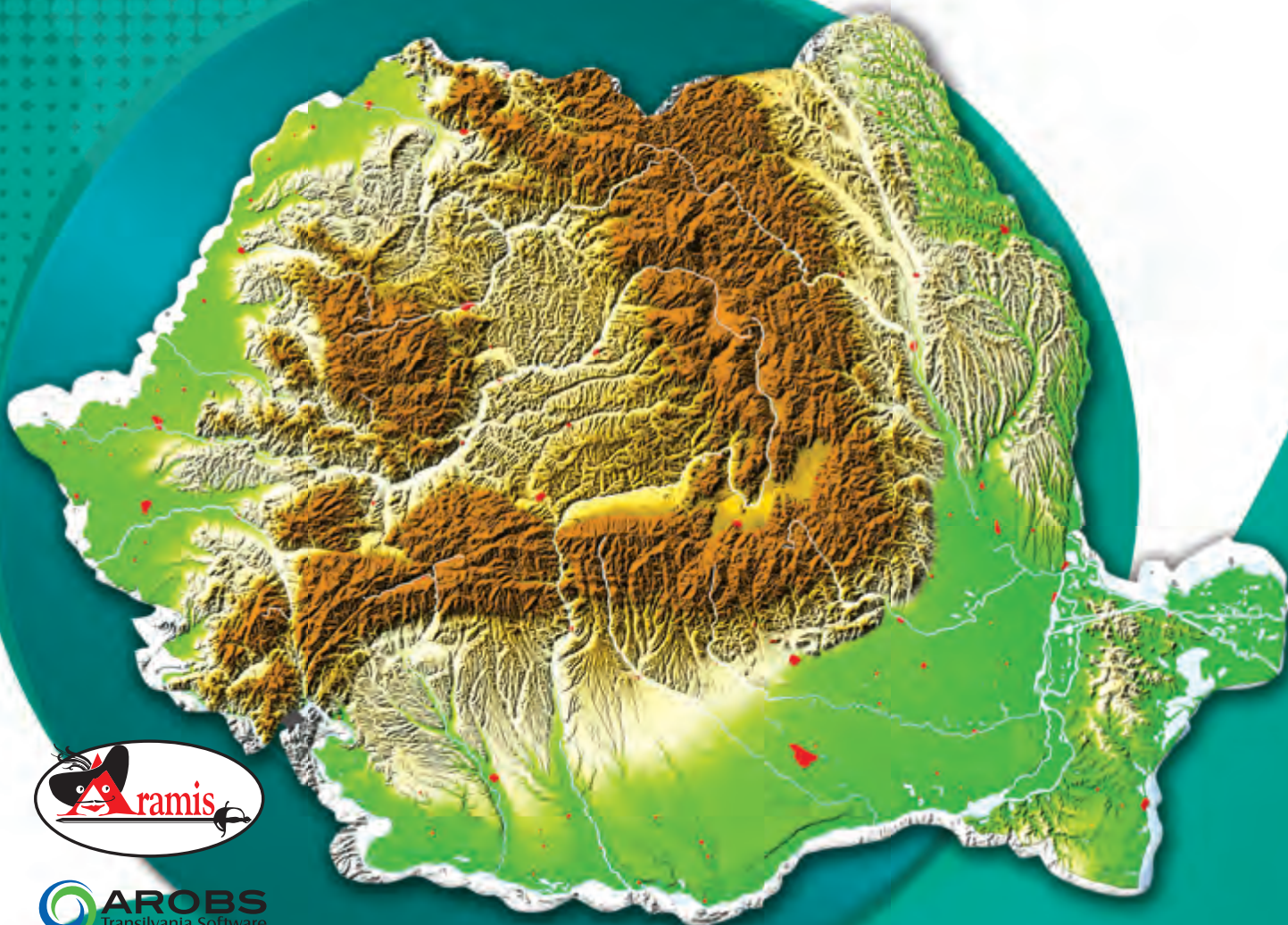


MINISTERUL EDUCAȚIEI NAȚIONALE ȘI CERCETĂRII ȘTIINȚIFICE

Cleopatra MIHĂILESCU • Tudora PIȚILĂ

GEOGRAFIE

clasa a IV-a
semestrul al II-lea



Acest manual este proprietatea Ministerului Educației Naționale și Cercetării Științifice.

Manualul a fost aprobat prin Ordinul ministrului educației naționale și cercetării științifice nr. 5705/03.11.2016, în urma evaluării, și este realizat în conformitate cu **Programa școlară aprobată prin OMEN 5003/02.12.2014**, pentru disciplina **GEOGRAFIE, clasa a IV-a**.

Manualul este distribuit elevilor în mod gratuit, atât în format tipărit, cât și în format digital.

Inspectoratul Școlar

Școala / Colegiul / Liceul

ACEST MANUAL A FOST FOLOSIT:

Anul	Numele elevului	Clasa	Anul școlar	Aspectul manualului*			
				format tipărit		format digital	
				la primire	la predare	la primire	la predare
1							
2							
3							
4							

*Pentru precizarea aspectului manualului se va folosi unul dintre următorii termeni: **nou, bun, îngrijit, neîngrijit, deteriorat**.

- Cadrele didactice vor verifica dacă informațiile înscrise în tabelul de mai sus sunt corecte.
- Elevii nu vor face niciun fel de însemnări pe manual.

Numărul de telefon european de
asistență pentru copii:

116.111



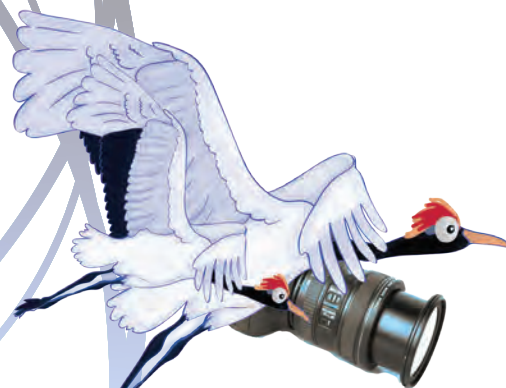
MINISTERUL EDUCAȚIEI NAȚIONALE
ȘI CERCETĂRII ȘTIINȚIFICE

CLEOPATRA MIHĂILESCU • TUDORA PIȚILĂ

GEOGRAFIE

manual pentru clasa a IV-a
semestrul al II-lea





Referenți: Profesor învățământ primar, gradul I Camelia Coman,
Școala „Vasile Alecsandri”, București
Profesor învățământ primar, gradul I Adriana Barbu,
Școala Gimnazială 195, București

Redactare: Cristian Constantin, Celina Iordache

Ilustrare: Victoria Argint, Shutterstock.com

DTP: Simona Bănică

Corectură: Gabriela Ilincioiu

Culegere: Georgeta Haralambie

Descrierea CIP a Bibliotecii Naționale a României
MIHĂILESCU, CLEOPATRA

Geografie : manual pentru clasa a IV-a / Cleopatra Mihăilescu, Tudora

Pițilă. - București : Aramis Print, 2016

2 vol.

ISBN 978-606-706-517-6

Partea 2. - 2016. - ISBN 978-606-706-519-0

I. Pițilă, Tudora

913(498)(075)

ISBN general: 978-606-706-517-6

Vol. 2: 978-606-706-519-0

Copyright © 2016 Aramis Print s.r.l. toate drepturile rezervate

Aramis Print s.r.l. • Redacția și sediul social:

B-dul Metalurgiei nr. 46-56, cod 041833,

sector 4, București, O.P. 82 – C.P. 38,

tel.: 021.461.08.10/14/15; fax: 021.461.08.09/19.

e-mail: office@edituraaramis.ro; office@megapress.ro

Departamentul desfacere: tel.: 021.461.08.08/12/13/16;

fax: 021.461.08.09/19; e-mail: desfacere@edituraaramis.ro

Tipărit la MEGApress



Cuprins. Competențe generale și specifice. Activități de învățare

Unitatea de învățare Succesiunea lecțiilor	Pagina	Competențe generale și specifice	Activități de învățare propuse
Unitatea a III-a – România — elemente de geografie regională	5	1. Prezentarea realității observabile cu ajutorul terminologiei generale și specifice Identificarea unor termeni geografici în texte/contexte/ situații de învățare diferite. Precizarea în cuvinte proprii a sensului termenilor geografici de bază.	<ul style="list-style-type: none"> recunoașterea unor termeni care reflectă realitatea observabilă în texte din manual/texte complementare notarea și explicarea unor termeni citați sau desprinși dintr-un mesaj oral redarea, în formulări proprii, a semnificației termenilor identificați în manual/texte complementare/denumiți de profesor utilizarea termenilor geografici de bază în enunțuri proprii referitoare la elemente observate notarea unor formulări proprii simple referitoare la termeni identificați/desprinși dintr-un mesaj oral definirea în formulări proprii a sensului termenilor de bază învățați completarea unor texte lacunare cu termeni adecvați reformularea unor texte, cu păstrarea sensului termenilor învățați elaborarea unui text pe baza unei realități studiate sau a unei imagini, după un model dat elaborarea unui text pe baza unei structuri date, folosind corect termenii corespunzători utilizarea scărilor de proporție gruparea obiectelor (corpurilor) identificate prin observare în diferite categorii, pe baza unor criterii specifice gruparea elementelor geografice observate pe hărți la diferite scări (harta României, a Europei și pe planiglob) în raport cu anumite criterii indicate identificarea unor elemente și fenomene pe baza informațiilor din experiențialul cotidian explicarea repartiției unor elemente geografice în diferite situații de spațiu și timp gruparea fenomenelor și proceselor studiate, pe baza unor criterii diferite utilizarea unor algoritmi de prezentare structurată a realității la diferite scări (orizont local, regiune, țară, Terra ca întreg) identificarea unor elemente naturale și socioeconomice reprezentate pe un suport cartografic identificarea poziției unor elemente naturale și socioeconomice pe harta regiunii, a României, a Europei sau pe planiglob exprimarea poziției obiectelor identificate cu ajutorul punctelor cardinale sau prin raportare reciprocă citirea și înțelegerea semnelor și a altor reprezentări convenționale utilizate pe hărți ale orizontului local, localității și regiunii utilizarea semnelor convenționale utilizate pe hărți ale orizontului local, ale țării, ale Europei și ale lumii citirea și înțelegerea altor reprezentări convenționale specifice (altitudini, limite, areale, zone de vegetație etc.) explicarea în cuvinte proprii a legăturii dintre un element și semnul convențional corespunzător realizarea unui text cu conținut geografic pe baza citirii hărții și a semnelor convenționale precizarea poziției localității în cadrul regiunii și al țării identificarea poziției țărilor vecine pe hărți diferite identificarea elementelor reprezentate pe hărți la scări diferite realizarea unor schițe, pe baze empirice, ale regiunii înconjurătoare explicarea unor elemente redată în forme grafice localizarea unor elemente pe hărți de contur, la diferite scări explorarea unor surse de informare noi și alternative pentru lărgirea orizontului de cunoaștere raportarea spațială a unor evenimente și fenomene care au loc în timp real în orizontul local, în țară, în Europa și în lume înțelegerea necesității protecției mediului de viață participarea la activități de conservare a mediului formarea unei atitudini civice referitoare la cunoașterea, conservarea și protecția mediului prezentarea unor elemente observabile referitoare la diversitatea naturală și umană (peisaje, grupuri și colectivități umane etc.) afirmarea respectului pentru diversitatea naturală și umană
Lecția 1 – Munții Carpați	6-9		
Lecția 2 – Dealurile și podișurile	10-13		
Lecția 3 – Câmpiile	14-17		
Lecția 4 – Delta Dunării	18-21		
Lecția 5 – Organizarea administrativă a României	22-25	2. Utilizarea elementelor specifice semnificative din matematică, științe ale naturii și disciplinele sociale în înțelegerea realității înconjurătoare Aplicarea unor elemente și operații matematice minime în înțelegerea unor situații reale observate.	
Lecția 6 – București	26-29		
Lecția 7 – Caracterizarea regiunii orizontului local și a regiunilor învecinate.	30-33		
Caracterizarea județului			
Recapitulare Evaluare	34-36 37	Aplicarea unor elemente și cunoștințe dobândite la alte discipline (științe ale natu- rii, istorie, științe sociale) în descrierea și explicarea realității înconjurătoare. Identificarea unor fenomene și procese cu caracter geografic din mediul înconjurător al ori- zontului local, al regiunii, țării și continentului. 3. Relaționarea realității înconjurătoare cu reprezentarea ei cartografică Identificarea poziției elemen- telor reprezentate pe hartă. Utilizarea semnelor și a altor reprezentări convenționale. Raportarea corectă a poziției unor elemente pe reprezentările cartografice. Utilizarea unor reprezentări grafice și cartografice simple. 4. Dezvoltarea interesului pentru cunoașterea orizontului local, a țării și a lumii contemporane Dezvoltarea curiozității de cunoaștere a elementelor geo- grafice caracteristice orizontului local, țării și lumii contemporane. Precizarea, în cuvinte proprii, a sensului termenilor geografici de bază. Dezvoltarea interesului pentru cunoașterea și înțelegerea diversității naturale și umane.	

Unitatea de învățare Succesiunea lecțiilor	Pagina	Competențe generale și specifice	Activități de învățare propuse
Unitatea a IV-a – România în Europa și pe glob Lecția 1 – Poziția României în Europa. Vecinii României Lecția 2 – Europa și Uniunea Europeană Lecția 3 – Terra	39 40-43 44-47 48-51	1. Prezentarea realității observabile cu ajutorul termi- nologiei generale și specifice Identificarea unor termeni geografici în texte/contexte/ situații de învățare diferite. Precizarea în cuvinte proprii a sensului termenilor geografici de bază. Utilizarea termenilor geogra- fici simpli în contexte cunoscute.	<ul style="list-style-type: none"> recunoașterea unor termeni care reflectă realitatea observabilă în texte din manual/texte complementare notarea și explicarea unor termeni citați sau desprinși dintr-un mesaj oral redarea în formulări proprii a semnificației termenilor identificați în manual/texte complementare/denumiți de profesor utilizarea termenilor geografici de bază în enunțuri proprii referitoare la elemente observate notarea unor formulări proprii simple referitoare la termeni identificați/desprinși dintr-un mesaj oral definirea în formulări proprii a sensului termenilor de bază învățați completarea unor texte lacunare cu termeni adecvați reformularea unor texte cu păstrarea sensului termenilor învățați elaborarea unui text pe baza unei realități studiate sau a unei imagini, după un model dat elaborarea unui text pe baza unei structuri date, folosind corect termenii corespunzători măsurarea distanțelor în clasă, în școală, în orizontul local și apropiat cu instrumente de măsură adecvate (riglă, ruletă, compas etc., exprimate în unități standard și nonstandard) utilizarea scării de proporție realizarea unor planuri simple ale clasei și ale școlii utilizând forme geometrice simple gruparea obiectelor (corpurilor) identificate prin observare în diferite categorii, pe baza unor criterii specifice gruparea elementelor geografice observate pe hărți la diferite scări (harta României, a Europei și pe planiglob) în raport cu anumite criterii indicate explicarea repartiției unor elemente geografice în diferite situații de spațiu și timp gruparea fenomenelor și proceselor studiate, pe baza unor criterii diferite precizarea principalelor elemente observabile care formează realitatea geografică înconjurătoare utilizarea unor algoritmi de prezentare structurată a realității la diferite scări (orizont local, regiune, țară, Terra ca întreg) identificarea poziției unor elemente naturale și socioeconomice pe harta regiunii, a României, a Europei sau pe planiglob exprimarea poziției obiectelor identificate cu ajutorul punctelor cardinale sau prin raportare reciprocă citirea și înțelegerea semnelor și a altor reprezentări convenționale utilizate pe hărți ale orizontului local, localității și regiunii utilizarea semnelor convenționale utilizate pe hărți ale orizontului local, ale țării, ale Europei și ale lumii citirea și înțelegerea altor reprezentări convenționale specifice (altitudini, limite, areale, zone de vegetație etc.) explicarea în cuvinte proprii a legăturii dintre un element și semnul convențional corespunzător realizarea unui text cu conținut geografic pe baza citirii hărții și a semnelor convenționale precizarea poziției țării pe hărți ale Europei și ale lumii identificarea poziției țărilor vecine pe hărți diferite identificarea elementelor reprezentate pe hărți la scări diferite explorarea unor surse de informare noi și alternative pentru lărgirea orizontului de cunoaștere raportarea spațială a unor evenimente și fenomene care au loc în timp real în orizontul local, în țară, în Europa și în lume înțelegerea necesității protecției mediului de viață participarea la activități de conservare a mediului formarea unei atitudini civice referitoare la cunoașterea, conservarea și protecția mediului prezentarea unor elemente observabile referitoare la diversitatea naturală și umană (peisaje, grupuri și colectivități umane etc.) afirmarea respectului pentru diversitatea naturală și umană
Recapitulare Evaluare	52-54 55	2. Utilizarea elementelor semnificative din matematică, științele naturii și disciplinele sociale, în înțelegerea realității înconjurătoare Aplicarea unor elemente și operații matematice minime în înțelegerea unor situații reale observate. Aplicarea unor elemente și cunoștințe dobândite la alte discipline (științe ale naturii, istorie, științe sociale) în descrierea și explicarea realității înconjurătoare. Identificarea unor fenomene și procese cu caracter geografic din mediul înconjurător al orizontului local, al regiunii, țării și continentului.	
Recapitulare finală Evaluare finală	57-59 60-61	3. Relaționarea realității înconjurătoare cu reprezentarea ei cartografică Identificarea poziției elemen- telor reprezentate pe hartă. Utilizarea semnelor și a altor reprezentări convenționale. Raportarea corectă a poziției unor elemente pe reprezentările cartografice. 4. Dezvoltarea interesului pentru cunoașterea orizontului local, a țării și a lumii contem- porane Dezvoltarea curiozității de cunoaștere a elementelor geo- grafice caracteristice orizontului local, țării și lumii contemporane. Dobândirea interesului pentru înțelegerea rolului mediului înconjurător, pentru viața și activitatea societății. Dezvoltarea interesului pentru cunoașterea și înțelegerea diversității naturale și umane.	

UNITATEA A III-A

România – elemente de geografie regională

Ce voi studia?

1. Munții Carpați
 2. Dealurile și podișurile
 3. Câmpiile
 4. Delta Dunării
 5. Organizarea administrativă a României
 6. București
 7. Caracterizarea regiunii orizontului local și a regiunilor limitrofe. Caracterizarea județului.
- Recapitulare – evaluare

Ce voi fi capabil să fac?

- să definesc, în formulări proprii, sensul termenilor geografici;
- să grupez elementele geografice observate pe hărți la diferite scări, în raport cu anumite criterii;
- să explic repartiția unor elemente geografice în diferite situații;
- să identific poziția elementelor reprezentate pe hartă;
- să utilizez semnele și culorile convenționale;
- să raportez exact poziția unor elemente pe hartă;
- să realizez elemente pe hărți de contur;
- să explorez surse noi de informare;
- să particip la acțiuni de protejare a mediului.

Ce termeni geografici voi reține?

treaptă de relief, formă de relief,
depresiune, trecătoare, chei, peșteră,
dună, grind, eroziune, luncă, hartă
administrativă, unitate
administrativ-teritorială





ȘTIM!

Încă din timpuri îndepărtate, Carpații au oferit strămoșilor noștri atât resurse necesare vieții și activităților pe care le desfășurau, cât și adăpost în vremuri tulburi.

În afară de bogățiile subsolului, munții ne încântă cu peisaje minunate.

VREM SĂ ȘTIM!

- Care sunt așezarea și limitele Carpaților românești?
- Cum s-au format Carpații?
- Ce caracteristici prezintă aceștia?
- Ce subdiviziuni prezintă aceștia?

CITIM!

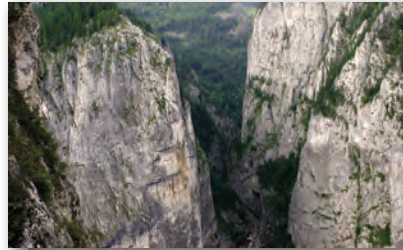


Fig. 1 – Cheile Bicazului

„Carpații intră pe la Nord în România ca niște munți sălbatici și întunecați. Vin strâns în lanțuri înguste, înalte până la 2.000 m. Ei sunt acoperiți de cojocul pădurilor de brad până lângă picurile pe care se plimbă neconținut norii de ploaie. [...] Când te crezi în creierii munților, dai de o adevărată țară înaltă, cu forme line, având văi largi și râuri.”

George Vâlsan –
Pământul românesc și frumusețile lui

DESCOPERIM!

Observă harta din fig. 2.

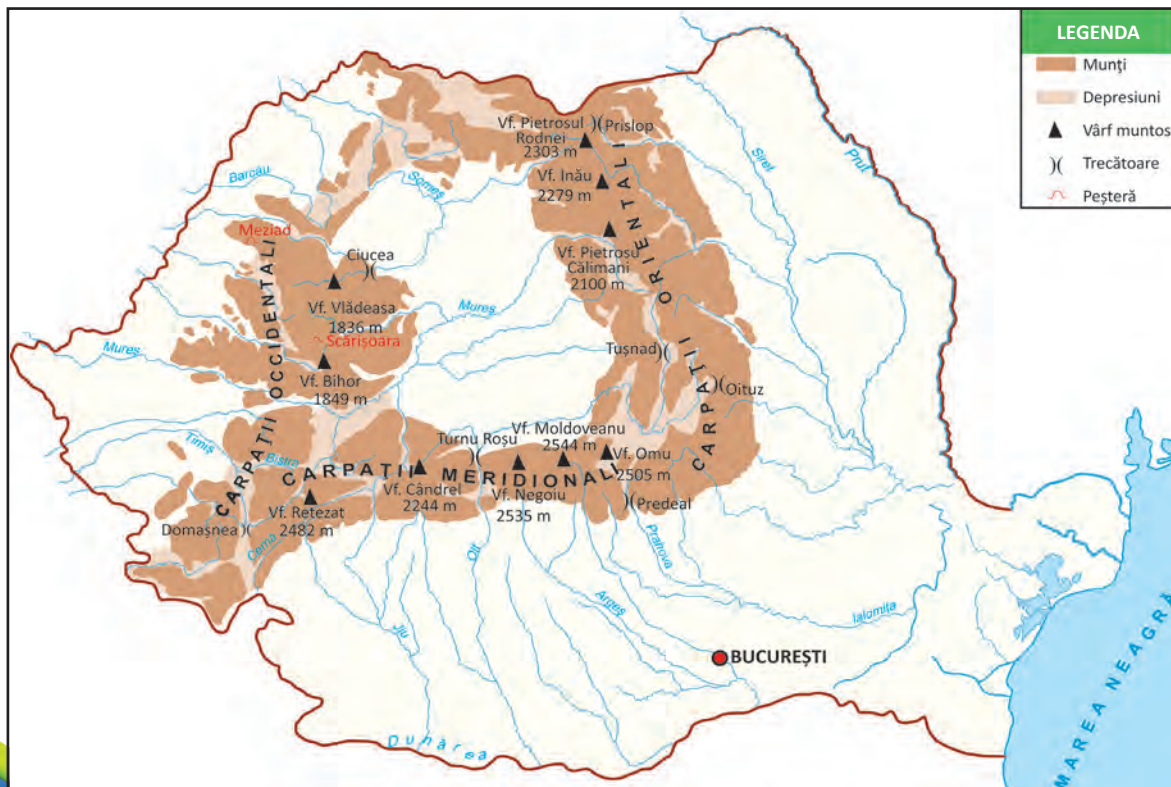


Fig. 2 – Carpații românești

1. Explică poziția și orientarea munților în țara noastră.
2. Identifică subdiviziunile Carpaților, precizând așezarea și limitele acestora.
3. Numește:
 - vârfuri muntoase;
 - trecători;
 - peșteri;
 - ape care izvorăsc din munți.

ÎNVĂȚĂM!

Carpații sunt un lanț muntos situat în Europa. Mai mult de jumătate din lungimea acestui lanț muntos este pe teritoriul țării noastre.

În România **se desfășoară** de la granița nordică, coboară spre sud până spre centrul țării, unde se arcuiesc spre vest. Apoi coboară spre sud-vest până la Valea Dunării. De aici, o diviziune urcă spre nord, ocupând mare parte din vestul țării.

Munții **ocupă** o treime din suprafața țării și au aspectul unui arc. În interiorul acestui arc se află o zonă deluroasă, mai netedă, numită Depresiunea colinară a Transilvaniei.

Carpații sunt **munți tineri** (formați acum aproximativ 250 milioane de ani). O parte dintre acești munți au luat naștere prin încrețirea scoarței terestre (fig. 3). Alte masive muntoase din cuprinsul Carpaților s-au format în urma **erupției unor vulcani** (fig. 4).

Relieful Carpaților are un aspect accidentat, deși sunt munți de mărime mijlocie, rar depășind 2.000 m. Întâlnim astfel versanți abrupti, văi înguste și depresiuni. **Culmile muntoase** sunt acoperite de păduri și pășuni și sunt fragmentate adesea de ape și de **trecători**. Apele care își croiesc văi adânci printre versanți formează **chei** spectaculoase (fig. 1). Izvoarele subterane sapă în roci moi (calcare), dând naștere unor grote sau **peșteri** deosebit de pitorești (fig. 6).

Carpații românești prezintă trei **diviziuni**, raportate la poziția față de Depresiunea Transilvaniei și la caracteristicile lor generale:

- Carpații Orientali – de la granița nordică la Valea Prahovei.
- Carpații Meridionali – de la Valea Prahovei la culoarul format de râurile Timiș-Cerna-Bistra.
- Carpații Occidentali – de la Valea Dunării și culoarul Timiș-Cerna-Bistra până la Valea Barcăului.

Prezintă o **climă** de munte, cu temperaturi scăzute, precipitații abundente și vânturi puternice.

Resursele sunt diverse: minereuri, sare, cărbuni, pietre de construcție, ape minerale (subsol), lemn, pășuni, o faună bogată și variată (sol).

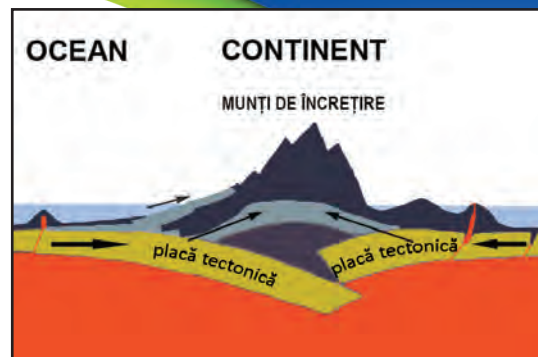


Fig. 3 – Formarea munților de încrețire

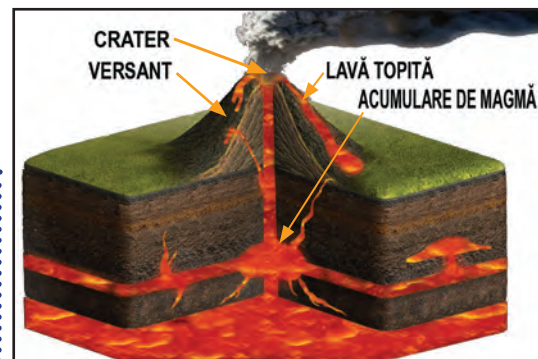


Fig. 4 – Erupție vulcanică



Fig. 5 – Depresiunea intramontană Bran-Moeciu



Fig. 6 – Peșteră – stalactite, stalagmite, coloane

APLICĂM

ACTIVITATE INDIVIDUALĂ

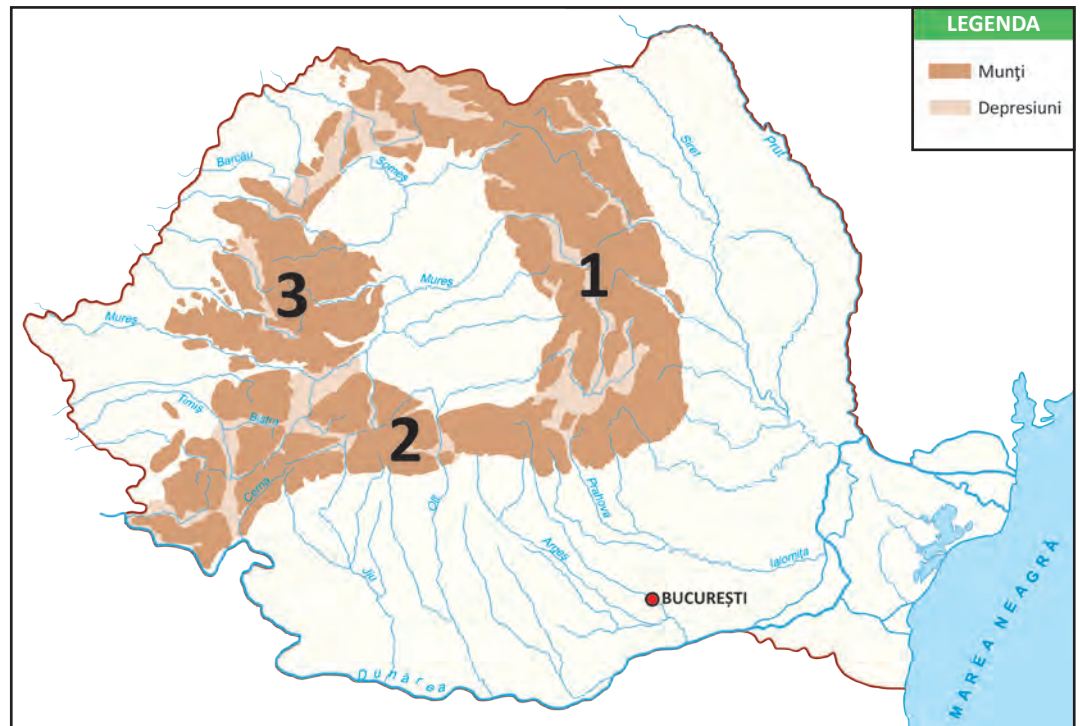
1. Localizează pe harta dată și numește diviziunile Carpaților.

ACTIVITATE PRACTICĂ

Completează macheta „Țara mea” cu lanțul carpat, folosind culoarea convențională potrivită.



Fig. 7 – Culme muntoasă – vegetație sărăcăcioasă



• Denumește unitatea de relief aflată în interiorul arcului carpatic.

2. Completează enunțurile cu informațiile de la rubrica „Învățăm”.

- În estul Depresiunii Transilvaniei se află
- Ramura dintre Carpații Orientali și cei Occidentali se numește
- Diviziunea situată între culoarul Timiș – Cerna – Bistra și Valea Barcăului este numită

3. Stabilește valoarea de adevăr a enunțurilor date.

- Munții Carpați sunt munți tineri.
- Diviziunile Carpaților sunt dispuse sub formă de arc.
- Depresiunile și trecătorile sunt rare.
- Apele sapă în munte culoare accidentate numite chei.

4. Precizează varianta corectă de răspuns:

a) Munții Carpați sunt munți rezultați prin:

- erupția vulcanilor;
- erodarea culmilor;
- încrețirea scoarței terestre.

b) Au înălțimi medii, rar depășind:

- 1.500 m; • 2.000 m; • 2.500 m.



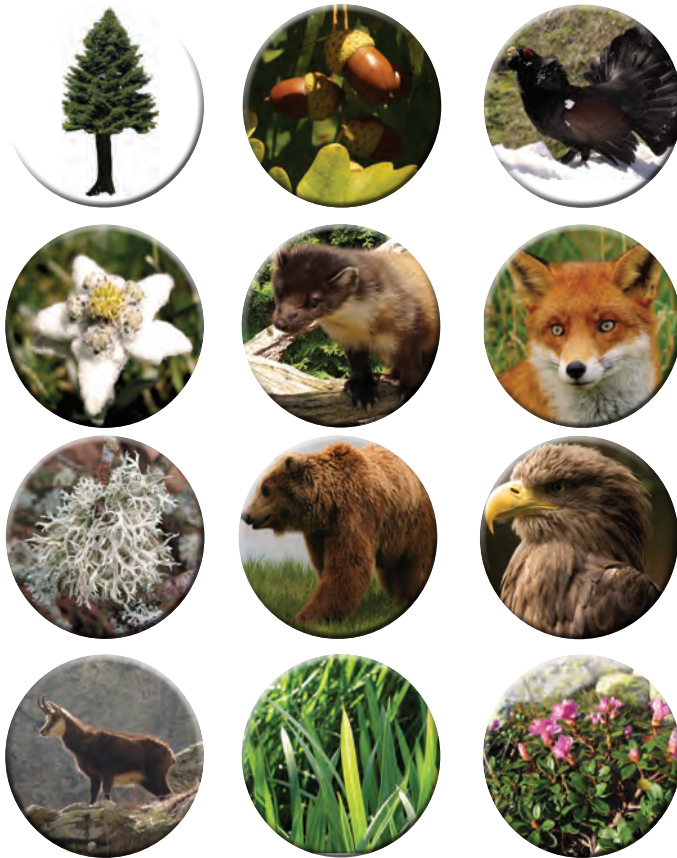
Fig. 8 – Trecătoare – loc îngust între munți care permite trecerea dintr-o parte în alta

ACTIVITATE ÎN PERECHI

1. Grupați speciile de plante și animale enumerate pe etaje de altitudine, într-un tabel asemănător celui dat.

	etaj foioase	etaj conifere	etaj pășuni	etaj stâncărie
plante				
animale				

brad, stejar, cocoș-de-munte, floare-de-colt, jder, vulpe, licheni, urs, vultur, capră-neagră, ierburi, bujor-de-munte



ACTIVITATE ÎN ECHIPĂ

Lucrați împărțiți în 3 echipe, câte una corespunzătoare fiecărei diviziuni carpatice. Utilizați harta din figura 2.

Completați tabelul intitulat: „Carpații ...“

Așezare	Limite	Vârfuri importante	Trecători	Ape

Expuneți și discutați în clasă.

CLUBUL CURIOSILOR

- Din cauza vântului și a ploilor, unele roci au căpătat forme ciudate, de exemplu Babele, Sfinxul, în Munții Bucegi.



Fig. 9 – Sfinxul, din Munții Bucegi



Fig. 10 – Babele, din Munții Bucegi

PORTOFOLIU

Întocmește o mapă cu titlul „Munții” în care să aduni ilustrații din diferite zone, masive muntoase.



ȘTIM!

Dealurile reprezintă o treaptă intermediară de relief, mai joasă decât munții, dar mai înaltă decât câmpiile.

La deal se întâlnesc întinse livezi și vii.

VREM SĂ ȘTIM!

- Unde sunt poziționate dealurile și podișurile la noi în țară?
- Cum s-au format?
- Ce relief prezintă?
- Care sunt resursele adăpostite de dealuri?
- Ce unități majore de relief sunt reprezentate de dealuri și podișuri?

DESCOPERIM!

CITIM!

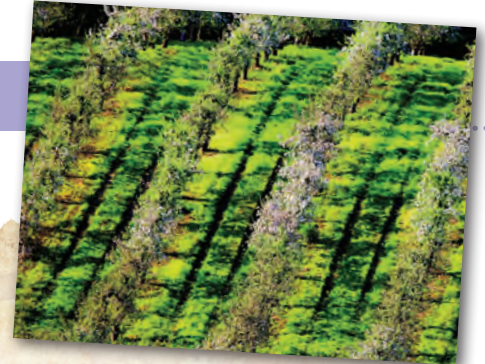


Fig. 1 – Dealuri cu livezi

„Dealurile sunt niște copii ai munților. Apele rod înălțimile și duc pietrișurile, nisipurile și mărul la margine, iar, cu timpul, le despică și le prefac în dealuri.

Dealurile au și o altă origine: anume sunt provocate de încrețirea straturilor. [...]

Culmi întregi sunt acoperite de livezi de pomi, de meri, de caiși, de nuci...”

George Vâlsan –
Pământul românesc și frumusețile lui

Observă harta din fig. 2.

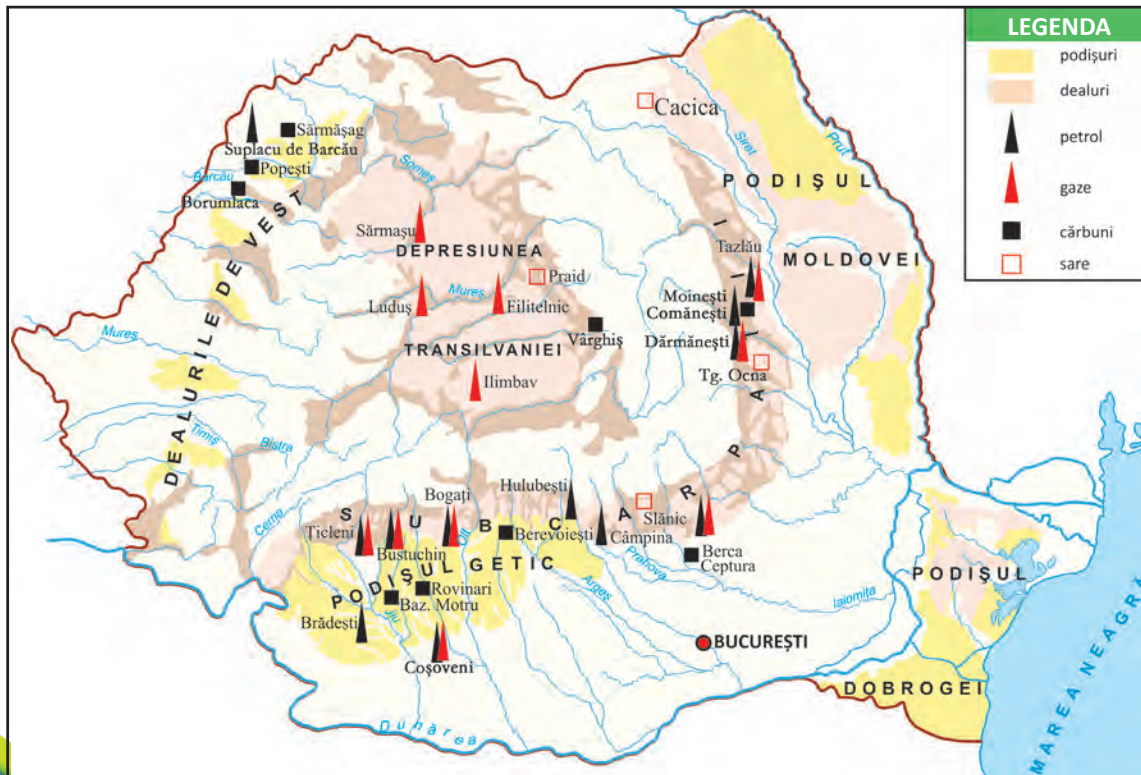


Fig. 2 – Dealurile și podișurile României

1. Identifică zonele de deal și de podiș, specificând poziția acestora.

2. Numește:

- resurse naturale din zonele de deal și de podiș;
- localități situate în aceste zone.

ÎNVĂȚĂM!

Dealurile și podișurile au înălțimi cuprinse între 200 m și 800 m, realizând trecerea de la o treaptă de relief înaltă spre una joasă.

În țara noastră, dealurile și podișurile **sunt așezate** în exteriorul Carpaților, în interiorul arcului carpatic, precum și în sud-estul țării, în zona cuprinsă între bălțile Dunării și Marea Neagră.

Dealurile și podișurile din exteriorul Carpaților Orientali și Meridionali (Subcarpații, Podișul Moldovei și Podișul Getic) **s-au format** prin încrețirea scoarței terestre, în vreme ce dealurile din exteriorul Carpaților Occidentali s-au format prin depunerea de aluviuni aduse de râuri din munți (Dealurile de Vest). Marea zonă depresionară situată în interiorul coroanei Carpaților, denumită Depresiunea colinară a Transilvaniei, s-a format în strânsă legătură cu Carpații, fiind o zonă ușor scufundată, cu aspect neted. Podișul Dobrogei (situat în sud-estul țării, la distanță mare de arcul Carpatic) reprezintă rămășițele unor munți mult mai vechi decât Carpații, erodați, în decursul timpului, de apa ploilor și de vânturi.

Relieful este variat, reprezentat în zonele de deal prin culmi rotunjite și prin pante înclinate. În regiunile de podiș aspectul este mai neted, mai domol.

Dealurile și podișurile sunt fragmentate de ape care își mărgesc văile pe măsură ce coboară spre câmpie.

Clima este mai blândă decât cea montană, iar **solurile** nisipoase și argiloase favorizează cultura viței-de-vie, a pomilor fructiferi, dar și a cartofului, a sfeclii de zahăr, a porumbului.

Așezările sunt numeroase, bine populate, cu aspect răsfirat.

Vegetația naturală este bine reprezentată de etajul pădurilor de foioase și de pășuni, unde se regăsește **fauna** specifică.

Subsolul este bogat în petrol și gaze naturale, cărbune, sare. Lacurile sărate și apele minerale sunt folosite în tratarea unor boli.



Fig. 3 – Vulcanii noroiși de la Berca – Arbănași



Fig. 4 – Muntele de sare de la Slănic Prahova



Fig. 5 – Pășune



Fig. 6 – Aspect din Depresiunea colinară a Transilvaniei

APLICĂM

ACTIVITATE INDIVIDUALĂ

1. Localizează și numește dealurile și podișurile României pe harta dată.



Fig. 7 – Peisaj de pe Valea Târnavelor, Depresiunea colinară a Transilvaniei

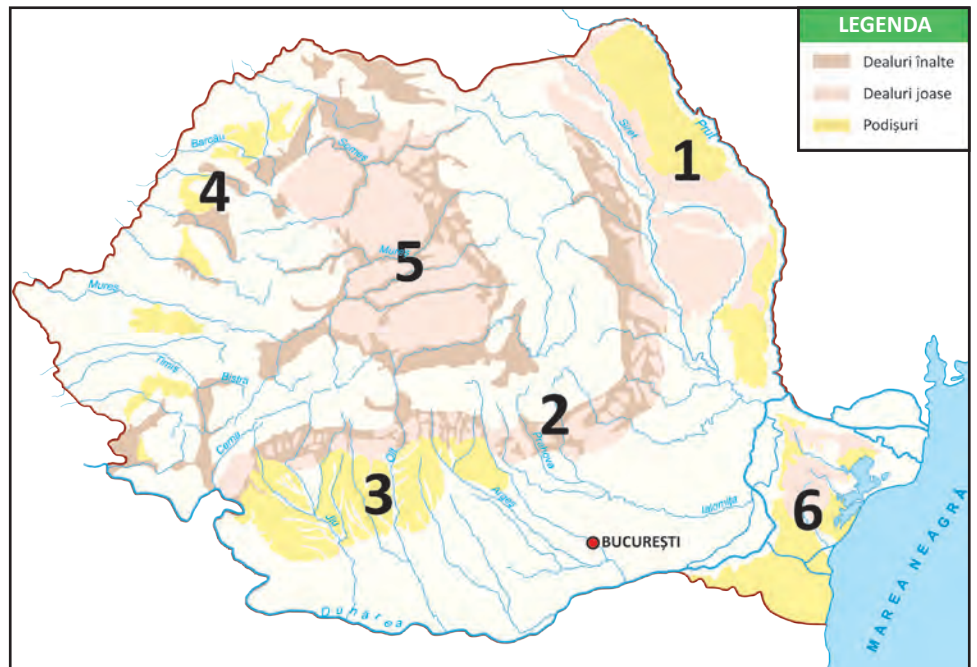


Fig. 8 – Peisaj din Depresiunea colinară a Transilvaniei

2. Compară Podișul Getic cu Podișul Moldovei, ținând cont de următoarele aspecte: poziția, unitățile vecine, altitudinea, apele care le străbat.

3. Selectează, din textul dat, caracteristicile zonei de deal.
„De jur-împrejur nu vezi decât livezi. Trecem pe coaste ușor tărgănate. Departe se încălesc încrețindu-se în valuri neregulate, din ce în ce mai dese, spinările dealurilor acoperite de păduri.”

Alexandru Vlahuță – *România pitorească*

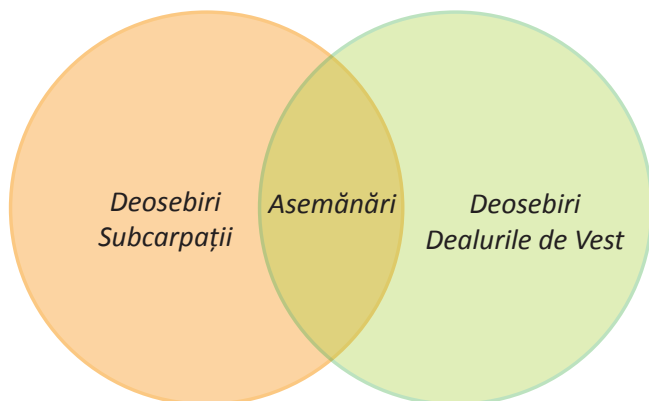
JOC. GHICI, CE E?

- Recunoașteți numele unității de relief descrise astfel:
 - situată în interiorul arcului carpatic;
 - aspect neted, depresionar;
 - formată în strânsă legătură cu Carpații. Este

• Are-n pântec
parc-anume:
Gaze, sare și cărbune.
Ghici, ce e?

ACTIVITATE ÎN PERECHI

1. Comparați Subcarpații cu Dealurile de Vest, având în vedere: poziția față de Carpați, modul de formare, aspectul reliefului, resurse.



ACTIVITATE ÎN ECHIPĂ

1. Citiți fragmentul și identificați caracteristicile zonei de deal.
„... De la Radna înainte, spre apus, se-ntinde podgoria cea vestită a Aradului, un lung șir de dealuri acoperite cu vii. Cale de o zi bună, până la Măderat, la poalele dealurilor, sat se-nșiră de sat, iar printre vii sunt risipite cramele, pe care nimeni n-a-ncercat încă să le numere. Ce-i aici în timpul culesului, pe la începutul lui octombrie, aceasta nu poate s-o știe decât cel ce-a văzut cu ochii lui.“

Ion Slavici – *Mara*

- Redactați o compunere în care să vă referiți la frumusețile și bogățiile zonelor de deal din țara noastră.
- Întocmiți un plan de idei, având în vedere:
 - localizarea dealurilor;
 - formarea acestora;
 - caracteristicile reliefului;
 - clima;
 - fauna și flora;
 - resursele.



Fig. 9 – Cluj-Napoca, Teatrul Național

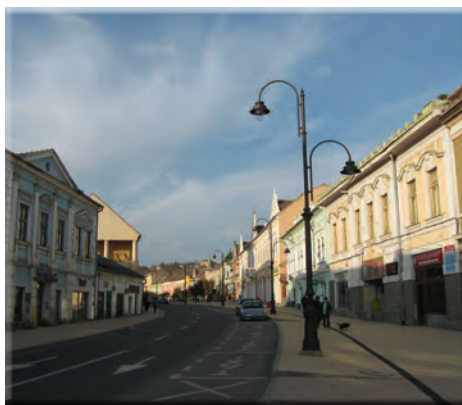


Fig. 10 – Turda, centrul orașului



Fig. 11 – Alba-Iulia, Muzeul Național al Unirii

CLUBUL CURIOSILOR

- În zona Subcarpaților se întâlnesc două fenomene rare: Vulcanii Noroioși (fig. 3) și Focurile nestinse (gaze care ard continuu).

ȘTIAȚI CĂ...

...în trecut, Câmpiei Transilvaniei i se spunea Câmpia Pâinii?
...în partea vestică și sud-vestică a depresiunii se găsesc vechi orașe daco-romane: Napoca, Potaissa și Apulum, astăzi Cluj-Napoca, Turda și Alba-Iulia?
...Transilvania înseamnă „ținutul de dincolo de pădure“?

PORTOFOLIU

Selectează din volumul *Descrierea Moldovei*, de Dimitrie Cantemir, fragmente care ilustrează frumusețea și bogăția Podișului Moldovei.



ȘTIM!

Câmpia este cea mai joasă formă de relief, cu aspect neted.

În zonele de câmpie, datorită solurilor foarte fertile, se practică agricultura.

VREM SĂ ȘTIM!

- Unde sunt poziționate câmpiile în România?
- Ce caracteristici prezintă zonele de câmpie?
- Ce resurse se găsesc în aceste zone?

DESCOPERIM!

CITIM!



Fig. 1 – Lan de grâu

„Încep să se desfășoare bogatele holde, nesfârșitele lanuri din Teleorman, unele dintre cele mai mănoase ținuturi ale țării.

O lină suflare de vânt adie peste grânelor coapte. Întinsa pădure de spice se îndoaie în valuri sclipitoare.”

Alexandru Vlahuță – *România pitorească*

Observă harta din fig. 2.

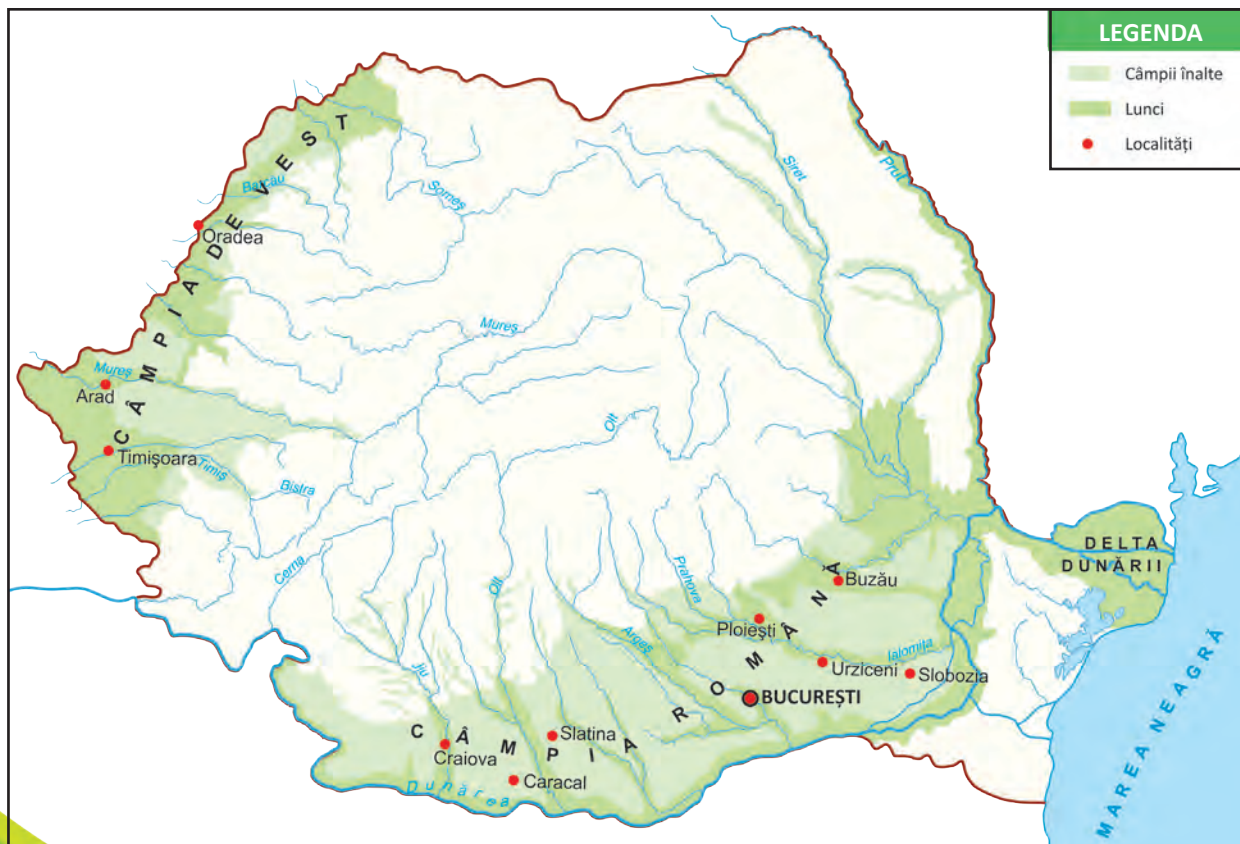


Fig. 2 – Câmpiile României

1. Specifică poziția zonelor de câmpie din România.

2. Numește:

- unități de relief învecinate zonelor de câmpie;
- ape care străbat aceste zone;
- orașe din zonele de câmpie.

ÎNVĂȚĂM!

Câmpiile formează treapta de relief **cea mai joasă**, cu înălțimi până la 200-300 m, cu aspect neted, alcătuite din roci moi, aduse de râuri.

Câmpiile României se află în **sudul** (Câmpia Română sau a Dunării) și în **vestul** țării (Câmpia de Vest). Există însă și alte zone joase, cu aspect de câmpie, așezate în regiuni mai înalte (exemplu: o parte din Podișul Moldovei sau din Podișul Getic, Câmpia Transilvaniei, o parte din Podișul Dobrogei). Acestea nu sunt câmpii, având caracteristici de deal sau de podiș.

Câmpiile sunt brăzdate de ape cu văi largi, care formează **lunci** (locuri joase, inundabile, cu sol fertil). Pădurile ocupă suprafețe reduse. Uneori, pe suprafața câmpiilor apar mici ridicături de nisip, numite **dune**.

Solul fertil și condițiile climatice favorizează cultura plantelor, astfel câmpiile fiind principalele zone agricole ale țării.

În Câmpia Română, **clima** este secetoasă vara și aspră și geroasă iarna. Pentru obținerea de recolte bogate, aici s-au realizat **sisteme de irigații** folosind apa râurilor din zonă (fig. 3). În Câmpia de Vest, unde precipitațiile sunt abundente, oamenii au construit **diguri** pe râurile mari, pentru a evita inundațiile.

Populația are densitate mare, iar **așezările** sunt întinse, compacte, cu specific agricol, industrial, comercial.

În **subsolul** câmpiilor se găsesc gaze naturale și petrol, cărbuni. Ca **resurse de suprafață** se numără terenurile arabile, roci și materiale de construcție, lemnul. În tratarea unor afecțiuni se folosesc apele sărate sau amare ale unor lacuri din Câmpia Română, precum și apele termale din Câmpia de Vest (fig. 4).



Fig. 3 – Canal de irigații în Câmpia Bărăganului



Fig. 4 – Izvor termal cu drețe



Fig. 5 – Sondă de petrol în Câmpia Română

JOC DE ROL

Trei elevi vor imagina un dialog între cele trei trepte de relief din țara noastră.

Fiecare se va lăuda cu frumusețile și bogățiile caracteristice trepte de relief pe care o reprezintă.

ACTIVITATE PRACTICĂ

Completați macheta „Țara mea“, marcând câmpiile cu ajutorul culorii convenționale corespunzătoare.

ACTIVITATE ÎN PERECHI

1. Numește câmpiile descrise în fragmentele date:

- „Spre răsărit, începe adevărata câmpie uscată, netedă, cu puține văi, fără păduri, acoperită de grâne [...]. Oamenii, prin sisteme de irigații, asigură rod bogat în ciuda arșiței și secetei.”
- „netedă, ușor înclinată spre vest [...]. În multe locuri pantele sunt atât de slabe, încât apele venite din munte nu se pot scurge, formând mlaștini. Aici s-au făcut îndiguri.”

Ioan Popovici – *Ferestrele Patriei*

2. Găsiți cât mai multe argumente pentru care Câmpia Română a fost numită „grânarul țării”.

ACTIVITATE ÎN ECHIPĂ

1. Notați, în caiet, flora și fauna specifice zonei de câmpie.

2. Selectați, din fragmentul dat, caracteristicile zonei de câmpie.

„... Întinderea câmpului se desfășura într-o nespusă liniște de vară. De o parte, un lan de porumb își mișca vârful foilor nervoase, dând văzduhului un reflex de culoare verde, ce părea că îngrașe aerul; de partea cealaltă, lalomița curgea domoală între două maluri joase, lăsând să se vadă o margine de Bărăgan, cu pârloagele sale nestrăbătute, cu suhaturi roase de vite ... și, mai presus de toate, cu orizontul său înșelător, a cărui dungă închipuită juca în arșița soarelui...”

Duiliu Zamfirescu – *Viața la țară*

CLUBUL CURIOSILOR

- Dropia, cea mai mare pasăre de stepă, care putea fi întâlnită la începutul secolului trecut în Bărăgan, în Câmpia de Vest și în Dobrogea, este considerată acum specie dispărută pe teritoriul României.



Fig. 9 – Dropia

PORTOFOLIU

Întocmește o mapă cu fișe care să conțină imagini ale principalelor grupe de plante cultivate la câmpie.

Fig. 10 – Culturi agricole





ȘTIM!

Unele ape curgătoare formează la vărsarea în mări sau în oceane o deltă. Aici se întâlnesc atât vegetație naturală, cât și animale sălbatice iubitoare de apă.

VREM SĂ ȘTIM!

- Ce este o deltă?
- Unde este situată Delta Dunării?
- Ce elemente compun peisajul deltei?
- Care este importanța Deltei Dunării pentru țara noastră?

CITIM!



Fig. 1 – Peisaj din Deltă

„Cea din urmă ispravă a Dunării, atât de bogată în minunății, e **Delta**. **Pădurile** cresc în neștire, **păpurișul** umple **gârlele** și **lacurile**, iarba sătulă de umezeală trece de un stat de om, iar **stuful** atinge înălțimea copacilor.

[...] Alături de vegetația sălbatică, **sumedenie de vietăți** fac pe călător să se creadă într-o țară cu totul depărtată.“

Simion Mehedinți – *Lecturi geografice*

DESCOPERIM!

Observă harta din fig. 2.



Fig. 2 – Delta Dunării

1. Identifică poziția Deltei Dunării pe harta României.

2. Indică zonele învecinate deltei.

3. Numește:

- brațele Dunării;
- lacuri;
- grinduri (zone de uscat);
- localități din Deltă.

ÎNVĂȚĂM!

Cea mai joasă câmpie a țării, aflată în continuă formare la vărsarea Dunării în mare, prin cele trei brațe ale sale (Sf. Gheorghe, Sulina, Chilia), este Delta Dunării. Este un ținut unic în lume.

Aluviunile aduse de Dunăre se depun și formează **grinduri** (porțiuni înguste de teren între canale cu apă). Cea mai mare suprafață a deltei este ocupată de **lacuri, bălți, mlaștini, canale**.

Cea mai caldă și mai secetoasă **climă** este în deltă. Aici precipitațiile sunt rare. Iarna, suflă Crivățul, iar apele îngheață.

Vegetația naturală este reprezentată de păduri de stejar, frasin, plop, salcie, ulm și specii iubitoare de apă: papură, stuf, rogoz, nuferi (fig. 3). Delta este un adevărat paradis al păsărilor (pelicani – fig. 4, berze, rațe și găște sălbatice, cormorani, egrete, lișițe).

În apă se întâlnește o varietate de pești (crap, caras, știucă – fig. 6, somn, biban și sturion). De asemenea, se întâlnesc mamifere iubitoare de apă (deși sunt rare, pe cale de dispariție: vidra – fig. 7, castorul, nurca). În păduri trăiesc porcul mistreț, vulpea, iepurele și câinele enot – fig. 8, animal ajuns recent în fauna Deltei Dunării.

Delta este teritoriul cu cea mai puțin numeroasă **populație** din țară. **Așezările** sunt rurale, formate din câteva gospodării grupate pe grinduri (fig. 5). Sulina este singurul oraș, port fluvial și maritim.

Locuitorii se ocupă cu pescuitul și cu turismul.

Datorită bogăției și rarității ecosistemului, Delta Dunării a fost declarată de către UNESCO, începând cu 1990, rezervație naturală.



Fig. 3 – Nuferi pe un canal al Deltei



Fig. 4 – Pelicani în Delta Dunării



Fig. 5 – Într-un sat de pescari



Fig. 6 – Știuca

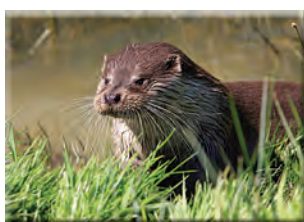


Fig. 7 – Vidra

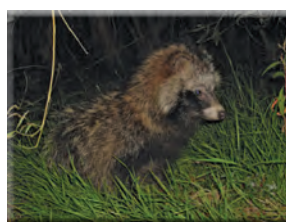
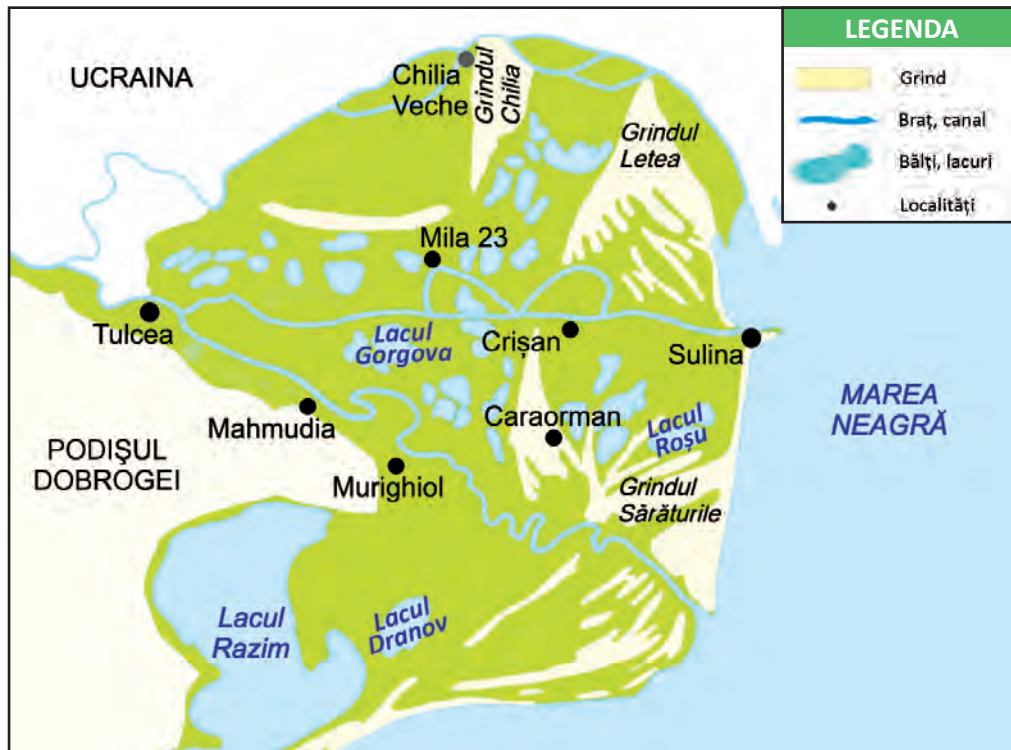


Fig. 8 – Câinele enot

APLICĂM

ACTIVITATE INDIVIDUALĂ

1. Localizează și numește brațele Dunării între care se formează delta.



ACTIVITATE PRACTICĂ

Îmbogățește macheta „Țara mea”, marcând Delta și brațele Dunării cu ajutorul culorilor convenționale.



Fig. 9 – Casă tradițională din Delta Dunării, construită din cărămizi de chirpici și lemn, având acoperiș din stuf

2. Care sunt vecinii Deltei Dunării?

3. Compară locuința din fig. 9 cu casele întâlnite în localitatea ta. Precizează asemănări și deosebiri.

3. Completează enunțurile cu informațiile potrivite.

- Singurele porțiuni de uscat din deltă se numesc
- Cea mai mare suprafață a deltei este ocupată de
- Vegetația și animalele sunt reprezentate de specii

4. Precizează importanța Dunării și a Deltei Dunării pentru țara noastră.

5. Transcrie doar speciile de:

a) plante care cresc în deltă: brad, stejar, plop, salcie, ferigă, stuf, papură, floare-de-colț, nufăr, rogoz, frasin, ulm, molid, zmeur, trestie.

b) animale care trăiesc în deltă: căprioară, mistreț, cocoș de munte, barză, pelican, lebădă, vultur, vidră, castor, iepure, somn, crap, păstrăv, calcan, sturion, broască, șarpe, urs.

ACTIVITATE ÎN PERECHI

1. Discutați despre căile de comunicație și mijloacele de transport din deltă.

2. Scrieți o listă cu măsuri de protejare a Deltei Dunării.

ACTIVITATE ÎN ECHIPĂ

1. Completați casele cu termeni potriviți, pentru a caracteriza Delta Dunării.

termen-cheie

Delta Dunării

două însușiri (adjective)

trei acțiuni (verbe)

un enunț despre ...

concluzia (esența)

2. Citește fragmentul.

„Brațul Chilia, râpos și sălbatic, fuge la stânga și spală hotarul nostru dinspre nord până la mare. Noi apucăm la dreapta, pe brațul Sulina, și peste-o jumătate de ceas suntem în portul Tulcea. Aici Dunărea face o curbă largă spre miazăzi și-mpinge orașul între două dealuri, uscate, pietroase [...] și iată că din ramul Sulinei se desparte al treilea braț – Sfântul Gheorghe – a cărui linie albă se-ndoaie spre dreapta și se-nfundă în stufăriș.

De jur-împrejur cât bate ochiul, e o luncă mlăștinoasă, acoperită de papură și de sălcii.”

Alexandru Vlahuță – *Pe Dunăre*

- Precizează caracteristicile fiecărui braț al Dunării.
- Identifică expresia prin care este prezentat aspectul deltei.

3. Alcătuiți un text scurt despre Delta Dunării, în care să utilizați termenii și expresiile: brațe, canale, plante iubitoare de apă, bălți, grinduri, dune de nisip, pescuit, paradis al păsărilor și al peștilor.

Fig. 11 – Pădurea Letea, cai sălbatici



CLUBUL CURIOSILOR

- Dunărea este al doilea fluviu european ca lungime și ca debit. În Deltă trăiesc numeroase specii de plante (salcia, plopul, papura, trestia, nufărul, brădișorul, stejarul brumăriu) și animale (vidra, castorul, iepurele, porcul mistreț etc.).
- Delta Dunării adăpostește cea mai mare colonie de pelicani din Europa.
- Scrumbia, pește marin, migrează pe brațele Dunării pentru a-și depune icrele.



Fig. 10 – Banc de scrumbii

PORTOFOLIU

Realizează un afiș cu titlul „Delta Dunării – paradisul românesc”, în care să prezinți atracțiile locului, surprinse în ilustrații însoțite de scurte comentarii.

Notează și îndemnuri pentru protejarea și conservarea acestui loc.



ȘTIM!

Locuitorii țării trăiesc la orașe și sate. România cuprinde teritorii mari care au evoluat în același context, care au aceleași tradiții și obiceiuri populare. Acestea se numesc regiuni istorice.

VREM SĂ ȘTIM!

- Cum este organizat teritoriul României?
- Ce instituții conduc unitățile administrativ-teritoriale?

CITIM!



Fig. 1 – Horă în sat

„Seara ajunsesem în Novaci. A doua zi, o horă mare în sat.

[...] În picioare, doi țărani tineri, zic unul din scripcă și altul din cobză. În jurul lor, în roată largă, se mișcă încet, în dulce legănare, strămoșeasca horă, joc potolit, tacticos, în care se prind și oameni mai în vârstă.”

Alexandru Vlahuță – *România pitorească*

DESCOPERIM!

Observă harta din fig. 2.



Fig. 2 – Harta administrativ-teritorială a României

1. Numește:

- județele din zona de munte, de deal, de câmpie, din deltă;
- reședințele de județ ale acestora.

ÎNVĂȚĂM!

Teritoriul țării este organizat în suprafețe mai mici, numite unități administrativ-teritoriale. În trecut, țara noastră era împărțită în regiuni (fig. 3). Din cauza unor împrejurări istorice, unele dintre acestea nu mai aparțin țării noastre.



Fig. 3 – Harta regiunilor istorice

Azi, unitățile administrativ-teritoriale sunt județele, orașele și comunele.

Fiecare unitate administrativ-teritorială are organizare și conducere proprie.

Județele sunt cele mai mari unități administrativ-teritoriale, care cuprind mai multe orașe și comune. Suprafața și numărul de locuitori diferă de la un județ la altul. Fiecare județ este condus de un **prefect**. Sediul Prefecturii se află în reședința de județ (centrul administrativ-economic al județului).

România are 41 de județe și Capitala, municipiul București.

Orașele sunt mari centre economice, culturale, iar cele mai importante dintre acestea sunt numite **municipii**.

Orașele și municipiile sunt gospodărite de primăriile orașe-nești sau municipale, conduse de un primar.

Comunele sunt cele mai mici unități administrativ-teritoriale și sunt conduse de primăriile comunale. O comună poate cuprinde unul sau mai multe sate.

Harta pe care sunt reprezentate unitățile administrativ-teritoriale este o hartă administrativă.



Fig. 4 – Zonă urbană



Fig. 5 – Zonă rurală



Fig. 6 – Olărit – ocupație rurală



Fig. 7 – Război de țesut

APLICĂM

Joc: ABC

Dintr-o cutie se extrage un jeton pe care este notată o literă.

Elevii scriu numele județelor care încep cu acea literă.

Câștigă elevul care a identificat cele mai multe denumiri, după cinci extrageri.

Exemplu:

B – Bacău, Brașov, Bihor, Bistrița, Botoșani



Fig. 8 – Biserica Neagră din Brașov, orașul-reședință a județului cu același nume



Fig. 9 – Casa memorială „Mihai Eminescu”, de la Ipotești, județul Botoșani

ACTIVITATE INDIVIDUALĂ

1. Grupează județele României într-un tabel asemănător celui dat, localizându-le după punctele cardinale.

Nord	...
Sud	...
Est	...
Vest	...

2. Observă harta din figura 2.

Transcrie, în caiet, doar denumirile județelor situate în centrul țării.

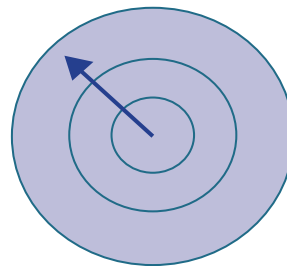
Botoșani, Timiș, Mureș, Vrancea, Sibiu, Alba, Maramureș, Brașov.

3. Indică, pe harta din fig. 2, județul din care face parte localitatea ta.

Numește:

- municipiul-reședință de județ;
- județele învecinate.

4. Ordonează, în scheme asemănătoare celor date, de la cea mai mică la cea mai mare, unitățile administrativ-teritoriale ale țării.



5. Realizează corespondența dintre termeni și definiția acestora.

hartă administrativă

unitate administrativ-teritorială

municipiu

- Suprafețe întinse din teritoriul țării organizate și conduse de un prefect
- Harta care cuprinde unitățile de teritoriu ale unei țări
- Oraș mare, important din punct de vedere cultural, economic

ACTIVITATE ÎN PERECHI

1. Vă aflați în județul Suceava și vreți să călătoriți la un prieten în județul Mehedinți. Vă întâlniți la București cu un alt prieten, care vă va însoți. Descrieți traseul parcurs.

ACTIVITATE ÎN ECHIPĂ

1. Formați echipe și imaginați-vă că navigați pe câte un râu. Fiecare echipă va nota județele străbătute de:

- Olt
- Mureș
- Prut
- Siret
- Dunăre

2. JOC: HARTA ÎN BUCĂȚELE

Pe un contur al hărții României așezați la locul potrivit județele conturate pe jetoane colorate.

Câștigă echipa care termină, prima, așezarea corectă.

3. Grupați județele după provinciile istorice, într-un tabel asemănător celui dat.

Maramureș	...
Crișana	...
Transilvania	...
Banat	...
Oltenia	...
Muntenia	...
Bucovina	...
Moldova	...
Dobrogea	...

CLUBUL CURIOSILOR

- Județul cu cea mai mare suprafață este Timiș, iar cel mai redus ca suprafață, Giurgiu.
- Județul Tulcea are cel mai mic număr de locuitori.
- Bucureștiul este municipiul cu cea mai mare suprafață și cu cel mai mare număr de locuitori dintre orașele țării.
- Cea mai veche așezare urbană de pe teritoriul țării noastre este Histria, cetate întemeiată de coloniștii greci pe țărmul Mării Negre, în secolul al VIII-lea î.Hr.



Fig. 10 – Ruinele cetății Histria, aflată în județul Constanța

PORTOFOLIU JUDEȚ ÎN IMAGINI

Realizați, pe o planșă de dimensiuni mari, conturul țării și liniile de demarcație a județelor.

Discutați și identificați un simbol al județului vostru (un monument, un element de relief, un oraș etc.).

Suprapuneți imaginea conturului județului.



ȘTIM!

Municipiul București este cel mai mare oraș al țării. Este capitala României.

În acest oraș se găsesc instituțiile administrației centrale.

CITIM!

„La 60 km distanță de bătrâna Dunăre și la 100 km de culmile Carpaților, în plină câmpie și încadrată de o salbă de lacuri, se află de peste cinci veacuri vechea cetate de scaun **București**, astăzi marele oraș modern, clocotitor de viață, centrul culturii și științei românești, **capitala României**.”

din *România, ghid turistic* – Editura Meridiane

VREM SĂ ȘTIM!

- Ce suprafață și ce populație are municipiul București?
- Care sunt caracteristicile generale ale regiunii în care se află Capitala?
- Care este istoricul orașului?
- De ce este cel mai important oraș al României?

DESCOPERIM!

Observă harta din fig. 1.



1. Indică poziția geografică a orașului București, utilizând informațiile de la rubrica „Citim”.
2. Precizează:
 - numărul sectoarelor Bucureștiului;
 - numele unor cartiere;
 - numele râurilor care îl străbat;
 - numele unor lacuri naturale.

Fig. 1 –
Harta municipiului
București

ÎNVĂȚĂM!

Municipiul București, capitala țării noastre, are o populație de aproximativ 2 milioane de locuitori, repartizată pe o suprafață de 238 km², situându-se astfel printre primele o sută de orașe ale lumii.

Orașul este așezat în sudul țării, în partea centrală a Câmpiei Române, într-o zonă netedă. Este străbătut de râul Dâmbovița și de afluentul acestuia, Colentina, care formează o salbă de lacuri naturale în nordul orașului. Se regăsesc și pâlcuri de pădure din vechiul Codru al Vlăsiei.

Din punct de vedere istoric, se știe că așezarea a luat ființă ca sat în jurul unei stâne, dezvoltându-se ca un târg. Prima atestare documentară datează din 20 septembrie 1459, din timpul domniei lui Vlad Țepeș. A fost cetate, apoi, în 1659, a devenit capitala Țării Românești. Se dezvoltă meșteșugurile, se înalță hanuri și locuințe, Curtea Domnească și biserici. Se înființează prima tipografie și primele școli.

În secolul al XIX-lea apar fabrici și uzine și se pune în funcțiune o linie ferată. Orașul se îmbogățește cu edificii frumoase, unele dintre ele fiind considerate monumente de arhitectură.

Secolul al XX-lea transformă orașul în cel mai important nod aerian, feroviar și rutier și centru cultural, economic și politic al țării.

Capitala este organizată în 6 sectoare, gospodărite de către o primărie de sector, subordonate Primăriei Capitalei. Aici se află sediul Guvernului, al Parlamentului, Președinția, numeroase alte instituții centrale.

APLICĂM

ACTIVITATE INDIVIDUALĂ

1. Reformulează, în enunțuri proprii, textul de la rubrica „Citim”, păstrând înțelesul termenilor utilizați.
2. Precizează poziția geografică a Capitalei față de localitatea ta.
3. Compară orașul București cu cele două capitale europene pe baza informațiilor din tabel.

Capitala	București	Viena	Roma
Suprafața	238 km ²	414 km ²	1.285 Km ²
Nr. locuitori	2.192.372	1.826.030	2.743.796



Fig. 2 – Bucureștiul medieval – ruinele Curții Domnești



Fig. 3 – Bucureștiul interbelic – Cercul Militar



Fig. 4 – Bucureștiul actual

JOC DE ROL

Imaginează-ți că ești primarul Capitalei.

Compune un set de măsuri cu valoare civică.



Fig. 5 – Biblioteca Universitară din Piața Revoluției adăpostește cărți și manuscrise rare

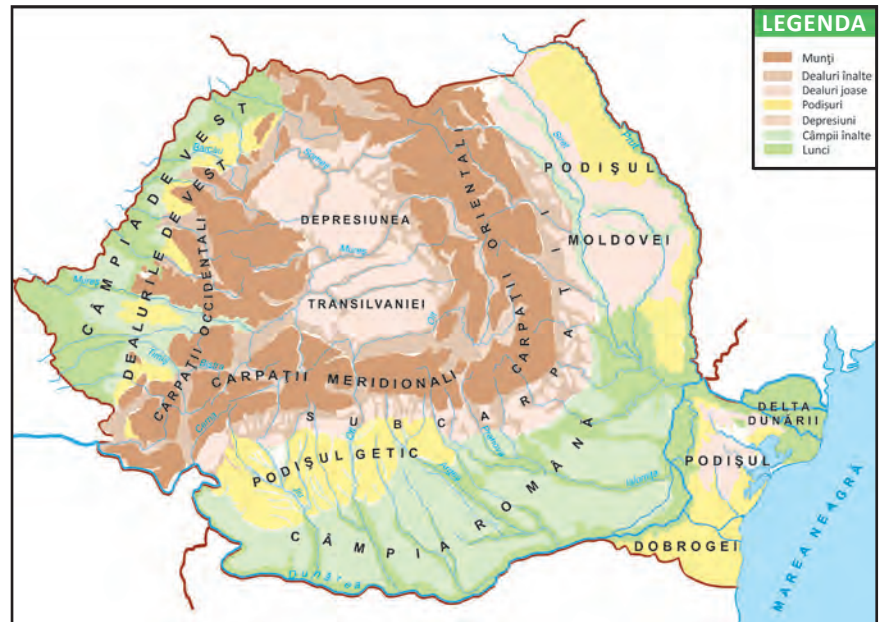


Fig. 6 – Cercul Militar Național, în prezent

ACTIVITATE RECREATIVĂ

Localizează, pe macheta „Țara mea”, capitala și principalele orașe.

3. Localizează, pe harta dată, capitala țării.



- Precizează:
 - poziția Capitalei pe harta României;
 - numele unității de relief în care se află Bucureștiul;
 - caracteristicile geografice ale Bucureștiului.

ACTIVITATE ÎN PERECHI

1. Întocmiți o listă cu obiective culturale și turistice din București.
2. Găsiți cât mai multe argumente pentru care Bucureștiul este considerat o metropolă (oraș dintre cele mai mari din lume).



Fig. 7 – Ateneul Român găzduiește evenimente muzicale

ACTIVITATE ÎN ECHIPĂ. LECTURĂ

Legenda orașului București

de Dumitru Almaș

Demult, demult, pe vremea aceea tulbure când năvăleau feluriți oameni răi și prădalnici, cum au fost tătarii, prin luncile Dâmboviței, prin pădurile și poienile din acea parte a țării, pe acolo pe unde acum se întinde Bucureștiul, în vremea aceea umbla un cioban cu turma lui. Îl chema Bucur. Avea oi multe: și albe, și negre și brumării. Avea de asemenea câini voinici, care nu se temeau nici de lupi, nici de urși, nici de vulturii cei mari care, mai ales primăvara, se repezeau din văzduh, ca săgeata, și înhățau în gheare mieii cei tineri și jucăuși, și le sfâșiau blănița moale cu clonțul lor ascuțit și tare ca oțelul. [...]

Om cumsecade era Bucur ciobanul; iar la târla lui de oi ținea mulți ucenici și ciobani, toți zdraveni și meșteri la închegat cașul, la tuns oile și la pregătire pieile pentru bundițe și cojoace. Și trebuia să fie zdraveni, pentru că nu numai de fiare trebuia să apere turma, ci și de cete prădalnice de oameni răi, care, cum am spus, mișunau pretutindeni, în acele vremuri tulburi și pline de primejdie.

De multe ori tătarii au furat oi, berbeci, miei și măgari din turma lui Bucur. De multe ori au dat foc stânilor lui. Ba, chiar i-au ucis doi câini, din cei mai credincioși; iar pe unul dintre ciobani, unul mai tinerel, l-au prins cu lațul, l-au luat rob și l-au dus în țara lor.

Se vede însă că acei oameni ai jafului se înnădiseră la rele, pentru că, în iarnă, au răpit și pe fata baciului Bucur, pe Anca. Frumoasă față! Cu păr ca borangicul, cu ochi ca floarea de cicoare și cu trup mlădios de căprioară. Tot cu lațul au prins-o când, singură în stână, torcea lână pentru sumanele ciobanilor. S-a zbatut ea, cât a putut; dar răii s-au dovedit mai puternici.

Aflând de asemenea răpire, Bucur Ciobanul s-a aprins de durere și de mânie. A încălecat în graba mare și, împreună cu încă doi fărtați, a galopat în urma tătarilor. Și au galopat, au galopat, zile și nopți în șir. Nu i-au ajuns decât la o apă mare, numită Nistru. Cum era iarnă, apa înghețase.

Simțindu-se urmăriți, tătarii s-au avântat să treacă râul cel mare cu gheață, ca pe pod. Dar se vede că gheața nu era prea groasă că, iaca, a pâraie, s-a crăpat și acei tătarii, huștiuluc! în bulboana adâncă, așa cum se aflau: cu cai și cu pradă cu tot. Unii au scăpat pentru că armăsarii lor știa să înoate; alții s-au înecat. Anca știa să înoate, iar părintele său, Bucur, și fărtații lui au sărit s-o ajute a ieși dintre sloiurile de gheață.

Așa s-au întors, toți patru, la stâna de pe malul Dâmboviței.

Aici, pe un dâmb, și-au clădit o casă mare și au împrejmuț-o cu gard înalt din butuci groși, ca un adevărat zid de cetate. Apoi, când Anca s-a măritat și a avut copii, deci familia baciului Bucur a sporit, au construit și o bisericuță, care se vede și azi, și se cheamă chiar „Biserica lui Bucur“.

Cu anii, s-au adunat aici tot mai mulți oameni. Iaca așa, în jurul casei lui Bucur, după sute și sute de ani, s-a format un oraș, căruia oamenii i-au zis București.

CLUBUL CURIOȘILOR

- În perioada interbelică (anii 1920-1940), Bucureștiului i se spunea „Micul Paris“.
- Știi de ce?



Fig. 8 – Arcul de Triumf – monument ridicat în cinstea eroilor Primului Război Mondial

PORTOFOLIUL

Primul oraș...

Informează-te din ghiduri sau reviste de specialitate despre istoricul Bucureștiului.

Notează, pe o fișă, acțiunile care s-au desfășurat în premieră, de-a lungul timpului, în București.



ȘTIM!

Fiecare localitate are un orizont local cu un anumit specific.

De asemenea, fiecare localitate aparține unui județ, iar județul, unei regiuni.

VREM SĂ ȘTIM!

- Care sunt elementele ce caracterizează un județ sau o regiune?
- Cum realizez o prezentare a localității, a județului sau a regiunii natale?

CITIM!

Fig. 1 – Humulești, casa memorială „Ion Creangă”



„Stau câteodată și-mi aduc aminte ce vremi și ce oameni erau în satul Humulești, din târg peste apa Neamțului.

Dragu-mi era satul nostru cu Ozana cea frumos curgătoare și limpede ca cristalul, dumbrăvile și locurile umbroase, prundul, țarinile cu holdele, câmpul cu florile și mândrele dealuri.

Asemenea dragi-mi erau șezătorile, clăcile, horile și toate petrecerile din sat.”

Ion Creangă – *Amintiri din copilărie*

DESCOPERIM!

Observă harta din fig. 2.



Fig. 2 – Harta administrativă și regiunile istorice ale României

1. Numește provinciile istorice ale țării noastre folosind harta din figura 2. Localizează-le după:

- punctele cardinale;
- unitățile de relief.

2. Enumeră județele componente ale fiecărei regiuni.

ÎNVĂȚĂM!

În prezentarea geografică a unei regiuni, a unui județ sau a localității natale trebuie să ținem seama de câteva elemente, printre care: poziția geografică, caracteristicile reliefului, ale climei, vegetației naturale și animalelor sălbatice, apele curgătoare și/sau stătătoare existente, tipul așezărilor, locuitorii și ocupațiile acestora, resursele naturale, activitățile economice, obiectivele turistice.

Pentru a descrie regiunea, județul sau localitatea unde trăim, trebuie să ne informăm din cărți, articole din reviste de specialitate, hărți sau de pe internet. Cele mai relevante informații rămân însă cele identificate în urma observării orizontului local, cu ocazia excursiilor geografice.

Cum procedăm?

Imaginează-ți că trăiești într-o localitate din județul Mureș.

Poziția geografică. Observând harta din figura 2, descopăr că județul Mureș se află în centrul țării, în regiunea istorică numită Transilvania.

Caracteristicile reliefului. Relieful este reprezentat de dealuri joase, fragmentate de ape. Județul Mureș este situat în Depresiunea colinară a Transilvaniei, o regiune care a luat naștere prin scufundarea unui larg teritoriu între munți, umplut apoi prin depunere de sedimente.

Apele. Este străbătut de râul Mureș și de Târnava Mică, lacurile fiind puține, formate pe locul vechilor saline.

Clima este temperată, cu precipitații relativ abundente și temperaturi moderate.

Vegetația naturală este reprezentată de ierburi, întinse păduri de foioase, iar printre **animalele sălbatice** se numără: mistrețul, lupul, vulpea, pisica sălbatică, ciocănițoarea, cinteza, iar în apele râurilor, cleanul și mreana.

Subsolul regiunii este bogat în **resurse**: sare, ape minerale, gaze naturale, la care se adaugă lemnul pădurilor și terenurile agricole, podgoriile, livezile.

Populația este reprezentată de români, maghiari, germani și alte minorități, cea maghiară fiind, aici, predominantă.

Așezările sunt atât urbane, cât și rurale; reședința de județ este municipiul Târgu-Mureș. Orașele vechi (Sighișoara, de exemplu) adăpostesc monumente istorice și de artă.



Fig. 3 – Sighișoara, Turnul cu ceas din cetatea medievală – obiectiv din patrimoniul UNESCO

LUCRĂM CU HARTA

- Unde este situat județul Mureș?
- Care sunt vecinii județului Mureș?
- Observă o hartă fizică a României.
- Ce aspect are relieful?
- Cărei unități majore de relief îi aparține?
- Ce ape străbat județul?
- Care sunt caracteristicile climei?
- Ce plante și animale sunt specifice zonei de deal?
- Ce resurse întâlnim?
- Care sunt locuitorii județului?
- Care este reședința de județ?

CLUBUL CURIOSILOR

- Orașul Sighișoara a fost fondat în secolul al XII-lea de către sași, fiind astăzi unul dintre cele mai bine conservate orașe medievale ale Europei. Centrul istoric al orașului a fost inclus în patrimoniul mondial UNESCO.

MICI ECOLOGIȘTI

1. Participați la acțiuni de protejare și conservare a mediului natural din regiunea în care locuiți.
2. Realizați un jurnal în care să consemnați:
 - probleme din mediul natural;
 - soluții de ameliorare a acestor probleme.

ACȚIUNI DE PROTEJARE A MEDIULUI



Fig. 4 – Plantarea pomilor



Fig. 5 – Autovehicul electric



Fig. 6 – Panouri solare

APLICĂM

ACTIVITATE INDIVIDUALĂ

1. Localizează, pe harta din fig. 2, localitatea unde trăiești.
 - a) Precizează:
 - poziția geografică;
 - numele regiunii și al județului din care face parte;
 - numele regiunilor vecine cu a ta;
 - numele județelor învecinate cu al tău;
 - reședința de județ.
 - b) Calculează, cu ajutorul scării hărții, distanța de la localitatea ta la reședința de județ.
2. Completează enunțurile cu informații potrivite.
 - Regiunea în care locuiesc este situată într-o zonă de
 - ... este unitatea de relief în care se află așezat județul unde trăiesc.
 - Peisajul este reprezentat de
 - Localitatea unde trăiesc este o așezare de tip
 - ... sunt principalele resurse ale zonei.
3. Identifică, pe o hartă fizică, cea mai importantă apă curgătoare/stătătoare din regiunea unde locuiești.
4. Realizează un inventar de plante și animale care trăiesc în mediul natural al județului tău.

ACTIVITATE ÎN ECHIPĂ

5. Realizați o compunere despre regiunea/județul în care trăiți, valorificând informațiile identificate prin intermediul exercițiilor anterioare.
 - Însoțiți textul de imagini care să surprindă aspecte semnificative din viața regiunii/județului.
 - Prezentați și discutați în clasă, după criteriile stabilite anterior.
6. Citiți textul și discutați despre acțiunile de protejare a mediului.

Pentru creșterea continuă a calității vieții, protejarea și conservarea mediului natural trebuie înțeleasă ca o problemă de cooperare și conștiință cetățenească la nivelul fiecărei națiuni. Astfel, sunt necesare acțiuni care să reducă consecințele nefaste generate de multe dintre activitățile umane moderne și care să contribuie la ameliorarea stării și calității mediului înconjurător.

Românii supt Mihai-Voievod Viteazul

după Nicolae Bălcescu

„Pe culmea cea mai înaltă a munților Carpați, se întinde o țară mândră și binecuvântată între toate țările semănate de Domnul pre pământ. Ea seamănă a fi un măreț și întins palat, capodoperă de arhitectură, unde sunt adunate și așezate cu măiestrie toate frumusețile naturale ce împodobesc celelalte ținuturi ale Europei, pe care ea cu plăcere ni le aduce aminte. Un brâu de munți ocolesc, precum zidul o cetate, toată această țară, și dintr-însul, ici-colea, se desface, întinzându-se până în centrul ei, ca niște valuri proptitoare, mai multe șiruri de dealuri înalte și frumoase, mărețe pedestaluri înverzite, care varsă urnele lor de zăpadă peste văi și peste lunci. Mai presus de acel brâu muntos, se înalță două piramide mari de munți, cu creștetele încununate de o vecinică diademă de ninsoare, care, ca doi uriași, stau la ambele capete ale țării, cătând unul în fața altuia. Păduri stufoase, în care ursul se plimbă în voie, ca un domn stăpânitor, umbresc culmea acelor munți. Și nu departe de aceste locuri, care îți aduc aminte natura țărilor de miazănoapte, dai, ca la porțile Romei, peste câmpii arse și văruite, unde bivolul dormitează alene. Astfel, miazănoapte și miazăzi trăiesc într-acest ținut alături una de alta și armonizând împreună. Aci stejarii, brazii și fagii trufași înalță capul lor spre cer; alături te afunzi într-o mare de grâu și porumb, din care nu se mai vede calul și călărețul. Oriîncotro te-i uita, vezi colori felurite ca un întins curcubeu și tabloul cel mai încântător farmecă vederea. Stânci prăpăstioase, munți uriași, a căror vârfuri mângâie norii, păduri întunecoase, lunci înverzite, livezi mirositoare, văi răco-roase, gârle a căror limpede apă lin curge printre câmpiile înflorite, păraie repezi, care mugind groaznic să prăvălesc în cataracte printre acele amerințătoare stânci de piatră, care plac vederii și o spăimântează totdeodată. Apoi, în tot locul, dai de râuri mari, cu nume armonioase, a căror unde port aurul. În pântecul acestor munți zac comorile minerale cele mai bogate și mai felurite din Europa: sarea, fierul, argintul, arama, plumbul, mercurul, zincul, antimoniul, arsenicul, cobaltul, ruteaua, teluriul și, în sfârșit, metalul cel mai îmbelșugat decât toate, aurul, pe care îl vezi strălucind până și prin noroiul drumurilor.

Astfel este țara Ardealului.”

ACTIVITATE PRACTICĂ

Realizați, în perechi, o machetă a județului în care locuiți.

Marcați:

- limitele județului;
- elementele de relief;
- apele;
- reședința de județ, folosind culorile convenționale.

PORTOFOLIU

Întocmește un mic ghid de prezentare a obiectivelor turistice din județul tău.



Fig. 7 – Transfăgărașanul



Fig. 8 – Munții Făgăraș, Bâlea-Lac

RECAPITULARE

1. Transcrie doar varianta corectă de răspuns.
 - Munții Carpați sunt munți tineri, formați prin:
 - încrețirea scoarței terestre;
 - erupția unor vulcani;
 - erodarea culmilor de apă și de vânt.
 - Dealurile și podișurile sunt bogate în:
 - aur, argint, minereuri metalifere;
 - sare, cărbuni, gaze naturale;
 - terenuri agricole, ape minerale, roci de construcție.
 - Câmpiile României sunt:
 - Câmpia de Vest și Câmpia Moldovei;
 - Câmpia Transilvaniei și Câmpia Română;
 - Câmpia Română și Câmpia de Vest.

2. Observă harta.



- Denumește și localizează trei unități majore de relief care aparțin unor trepte de relief diferite.
- Ordonează denumirile după înălțimea fiecărei unități de relief.
- Indică numele câte unui oraș aparținând unor trepte de relief diferite.

3. Completează enunțurile cu informațiile potrivite.

La vărsarea Dunării în Marea Neagră se formează

Uscatul este reprezentat de ..., cea mai mare suprafață a Deltei fiind ocupată de

Vegetația naturală este alcătuită din plante ..., adică

Delta este paradisul ..., aici trăind

Printre speciile de pești se numără

4. Realizează o scurtă caracterizare a regiunii căreia îi aparține Bucureștiul, referindu-te la:

- poziția geografică;
- caracteristicile reliefului;
- ape;
- climă;
- vegetația naturală și animalele sălbatice;
- așezări;
- resurse.

5. Observă harta.



- Numește județele aflate de-a lungul cursului Dunării.
- Precizează reședințele acestor județe.

PE CĂRĂRILE PATRIEI

CITIM!



Fig. 1 – Grup de excursioniști

„Puține țări sunt în lume care, pe un teritoriu întins cât al patriei noastre, să aibă atâtea frumuseți naturale răspândite de la munte până la țărmul mării. [...] De aceea suntem datori – tineri și vârstnici – să le cunoaștem pe toate, căci numai așa le putem înțelege la justa lor valoare.“

Ion Gugiuman

Organizați o excursie într-o zonă turistică apropiată localității voastre. Observați mediul și completați o fișă, după modelul celei date.

FIȘĂ DE OBSERVARE

- Traseul/Obiective turistice: ...
- Forme de relief observate ...
- Caracteristicile formelor de relief observate (înălțime, aspect, ape etc.): ...
- Alte elemente geografice întâlnite (izvoare, forme ciudate etc.): ...
- Resurse (după repere observabile): ...
- Asemănări/deosebiri cu zona localității natale: ...

• Întocmește o hartă simplă a traseului. Folosește semnele și culorile convenționale cunoscute. Notează-le în legenda hărții.

• Realizează fotografii ale unor peisaje care te-au impresionat.

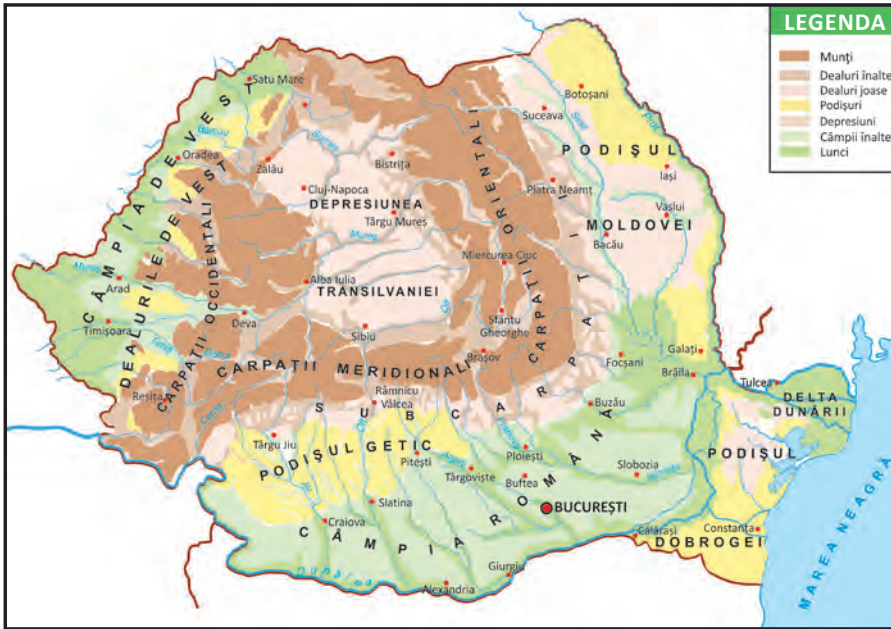
• Inițiază un concurs de fotografii. Selectați-le pe cele mai reușite pentru albumul „Pe cărările patriei“.



Fig. 2 – Filă din albumul Pe cărările patriei

PROBĂ DE EVALUARE SUMATIVĂ

1. Răspunde la întrebări, utilizând harta.

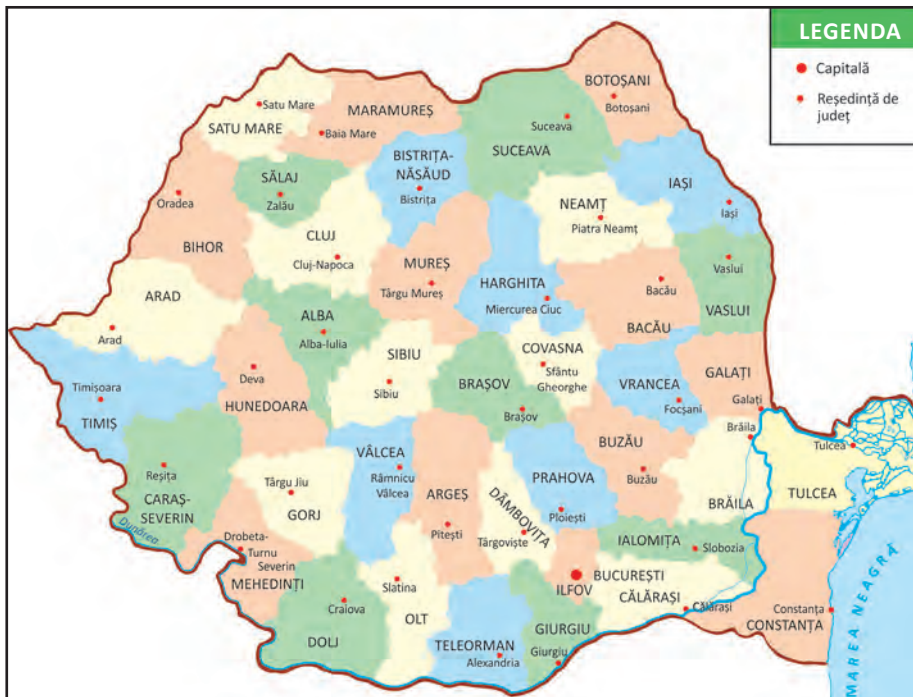


a) Cum se numește ramura vestică a Carpaților? b) În ce parte a țării se află Câmpia Română? c) Ce podiș este străbătut de râul Siret?

2. Scrie **A** adevărat sau **F** fals în dreptul enunțurilor date.

- Capitala țării este municipiul București.
- România este împărțită în 40 de județe.
- Populația majoritară este reprezentată de români.

3. Observă harta.



Numește: a) un județ din sudul țării și reședința acestuia; b) un județ din zona montană și reședința acestuia; c) un județ învecinat cu Marea Neagră și reședința acestuia.

1

S. – răspunde corect la o întrebare

B. – răspunde corect la două întrebări

F.B. – răspunde corect la trei întrebări

2

S. – stabilește valoarea de adevăr a unui enunț

B. – stabilește valoarea de adevăr a două enunțuri

F.B. – stabilește valoarea de adevăr a trei enunțuri

3

S. – numește un județ, respectând criteriul dat, și reședința acestuia

B. – numește două județe, respectând criteriul dat, și reședințele acestora

F.B. – numește trei județe, respectând criteriul dat, și reședințele acestora

	FB	B	S
1			
2			
3			

SUNT 😊 😐 😞

CĂLĂTOR PRINTRE... RÂNDURI

– lectură suplimentară –



Fig. 1 – București – Piața Universității – zonă pietonală

„Astăzi, capitala noastră care a stat pitiță prin munți atâtea veacuri, sporește sigură și puternică în mijlocul câmpiei dunărene, pe unde-și păștea odinioară turmele de oi legendarul Bucur.

În fața scundelor și sărăcăcioaselor chilii, unde acum optzeci ani dascălul Lazăr punea în mână copiilor cea dintâi carte românească, se-nalță falnic Palatul Universității, iar pe locul acela sfânt s-au așezat trei statui: Eliade, Mihai Viteazul și Gheorghe Lazăr – poetul, eroul și apostolul.

Două mari bulevarde taie-n cruciș orașul. Dâmbovița se minunează de strălucirea și mândrețea-n care se desfac malurile ei.“

Alexandru Vlahuță – *Țara. Poporul*



Fig. 2 – Turnul Chindiei din cetatea de scaun a Târgoviștei

„[...] Ne scoborâm în valea Ialomicioarei, și pe la asfințitul soarelui sosim la Târgoviște. Orașul e așternut în limpeziș pe malul drept al Ialomiței. Un șir lung de coline, acoperit cu vii, mărginesc zarea spre răsărit, iar în locul acestor coline, pe vârful cel mai înalt se vede ridicându-se falnică dintre copaci Mănăstirea Dealului.

Aici, în Târgoviște, și-a așezat Mircea-Vodă scaunul domniei către sfârșitul veacului al paisprezecelea, și fiind lunca deschisă și fără apărare, a făcut șanțuri tari împrejurul cetății. [...] Domni după domni l-au înfrumusețat și l-au dăruit cu mitropolie, cu biserici, cu tipografie.“

Alexandru Vlahuță – *Târgoviște, Ruinele*



Fig. 3 – Locuință țărănească din nordul Moldovei

„Satul Rădășeni se găsește în nordul Moldovei la trei kilometri depărtare de Fălticeni.

[...] Rădășenii e sub deal, într-o căldare largă ce se deschide spre șesul Șomuzului. E un cuib de apărut de vederea prădalnicilor de altădată și de urgia vânturilor de miazănoapte. Cât vezi cu ochii, grădini cu pomi și gospodării mândre cu albe case acoperite cu șindrilă. Grădini bine închise, cu garduri înalte, porți meșteșugite, acareturi largi.

[...] Izolați în căldarea lor ca într-o depărtare, rădășenii țin și astăzi să trăiască o viață aparte, ca în vremea bătrânilor.“

Mihail Sadoveanu – *Vechime*

UNITATEA A IV-A

România în Europa și pe glob

Ce voi studia?

1. Poziția României în Europa. Vecinii României
2. Europa și Uniunea Europeană
3. Terra
4. Recapitulare
5. Evaluare
6. Recapitulare
7. Evaluare finală

Ce voi fi capabil să fac?

- să grupez elemente geografice observate pe hărți în raport cu criteriile date;
- să utilizez termeni geografici în contexte cunoscute;
- să utilizez trecerea succesivă pe hartă pentru prezentarea structurată a realității;
- să identific poziția elementelor pe hartă;
- să realizez diferite elemente pe hărți de contur;
- să manifest interes pentru cunoașterea orizontului local, a țării și a lumii contemporane;
- să-mi afirm respectul față de diversitatea naturală și umană.

Ce termeni geografici voi reține?

emisferă, pol, Ecuator,
continent, ocean



1

ROMÂNIA ÎN EUROPA. VECINI ROMÂNIEI ȘI PE GLOB



ȘTIM!

România este o țară europeană de mărime mijlocie.

VREM SĂ ȘTIM!

- Care este poziția României în Europa și pe glob?
- Care sunt vecinii României?

CITIM!



Fig. 1 – Europa văzută din satelit

„Țara noastră se află la jumătatea drumului dintre pădurile gigantice ale Ecuatorului și munții de gheață ai Polului Nord.

[...] Din cele mai vechi timpuri – de peste două mii de ani –, strămoșii românilor, de la Dunăre, de la Marea Neagră și din Carpați, au privit răsăritul Soarelui.“

Geo Bogza – *Tablou geografic*

DESCOPERIM!

Observă hărțile date.



Fig. 2 – Poziția geografică a României pe harta lumii

- Localizează România pe harta Europei.
- Identifică distanțele dintre țara noastră și limitele N-S și E-V ale continentului. Ce observi?



Fig. 3 – Poziția geografică a României în Europa

- Măsoară distanța dintre:
 - România și extremitatea nordică a globului;
 - România și Ecuator (linia orizontală care împarte Pământul în două părți egale).
- Ce observi?



Fig. 4 – România și vecinii

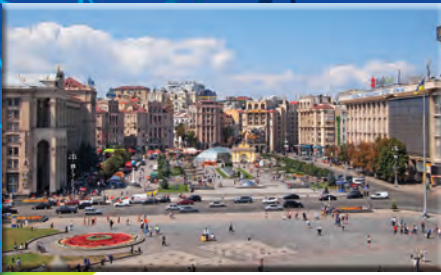


Fig. 5 – Kiev, zona centrală a orașului

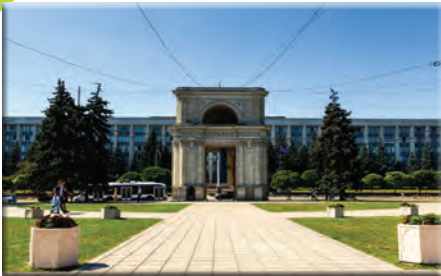


Fig. 6 – Chișinău, Piața Marii Adunări Naționale și Arcul de Triumf



Fig. 7 – Sofia, catedrala Alexander Nevski



Fig. 8 – Belgrad, Teatrul Național



Fig. 9 – Budapesta, clădirea Parlamentului

- Numește vecinii României, localizându-i după punctele cardinale.
- Precizează capitalele acestor vecini.

ÎNVĂȚĂM!

România este situată în sud-estul Europei Centrale, la distanțe aproximativ egale de punctele extreme ale continentului.

Țara noastră este o prezență milenară în spațiul carpato-danubiano-pontic. Este o țară carpatică, fiind străbătută de Munții Carpați. În sud, este scaldată de apele Dunării, deci spunem că e o țară dunăreană. În sud-estul țării, avem ieșire la Marea Neagră, de aceea România este o țară maritimă (altfel spus, pontică, de la vechea denumire a Mării Negre – Pontus Euxinus).

Vecinii României sunt Ucraina, Republica Moldova, Bulgaria, Serbia și Ungaria.

Caracteristica comună a acestora este că sunt țări dunărene. România se învecinează cu Ucraina la nord și în partea de est, la vărsarea Dunării în Marea Neagră. Capitala Ucrainei este Kievul (fig. 5).

La est se află Republica Moldova, cu capitala la Chișinău (fig. 6).

La sud ne învecinăm cu Bulgaria, a cărei capitală este orașul Sofia (fig. 7).

La sud-vest România se învecinează cu Serbia, a cărei capitală este orașul Belgrad (fig. 8).

La vest se învecinează cu Ungaria, Budapesta fiind capitala sa (fig. 9).

APLICĂM

ACTIVITATE INDIVIDUALĂ

1. Realizează corespondența între numele țărilor vecine României și numele capitalelor lor.

Bulgaria
Republica Moldova
Serbia
Ungaria
Ucraina

Belgrad
Kiev
Sofia
Chișinău
Budapesta

ACTIVITATE ÎN PERECHI

- Observați harta.



Fig. 10 – Harta fizică a României și a statelor vecine

Completați enunțurile cu informații corespunzătoare.

- Țara vecină României cu hotarul format de râul Prut este
- ... și ... sunt țările învecinate României scăldate și de Dunăre, și de Marea Neagră.
- Țara cu care se învecinează România în sud-vest este ... și are capitala la

ACTIVITATE ÎN ECHIPĂ

Imaginați-vă o călătorie de jur-împrejurul țării.

Realizați un text cu conținut geografic referitor la itinerarul stabilit, folosind harta din fig. 10 și informațiile oferite de semnele și culorile convenționale.

PORTOFOLIU

Realizează o fișă de prezentare a uneia dintre țările vecine, însoțită și de ilustrații corespunzătoare.

CLUBUL CURIOSILOR

- Republica Moldova este una dintre cele mai mici țări europene.
- Bulgaria are un relief predominant muntos și deluros, cu suprafețe netede restrânse.
- Ucraina este cea mai întinsă țară vecină și cu cea mai numeroasă populație.
- Serbia este o țară cu un relief variat, străbătută de fluviul Dunărea.
- Pe teritoriul Ungariei se află lacul Balaton, importantă zonă turistică.



ȘTIM!

Europa e unul dintre continentele lumii. Multe dintre țările Europei sunt grupate într-o organizație numită Uniunea Europeană.

VREM SĂ ȘTIM!

- Care este poziția geografică a Europei pe harta lumii?
- Care sunt limitele și vecinii acesteia?
- Care sunt caracteristicile geografice generale ale Europei?
- Ce țări formează Uniunea Europeană?

CITIM!



Fig. 1 – Europa, leagăn de civilizații

„Europa este un continent mărginit la vest de Oceanul Atlantic, Oceanul Arctic la nord, Munții Ural la est, Marea Caspică, Munții Caucaz și Marea Neagră la sud-est și Marea Mediterană la sud. Ca mărime, este penultimul continent în lume, cu o suprafață de **peste 10 milioane de kilometri pătrați**, iar ca populație, al treilea, după Asia și Africa, având aproximativ **700 de milioane de locuitori.**”

Enciclopedia liberă Wikipedia

DESCOPERIM!

Observă harta.

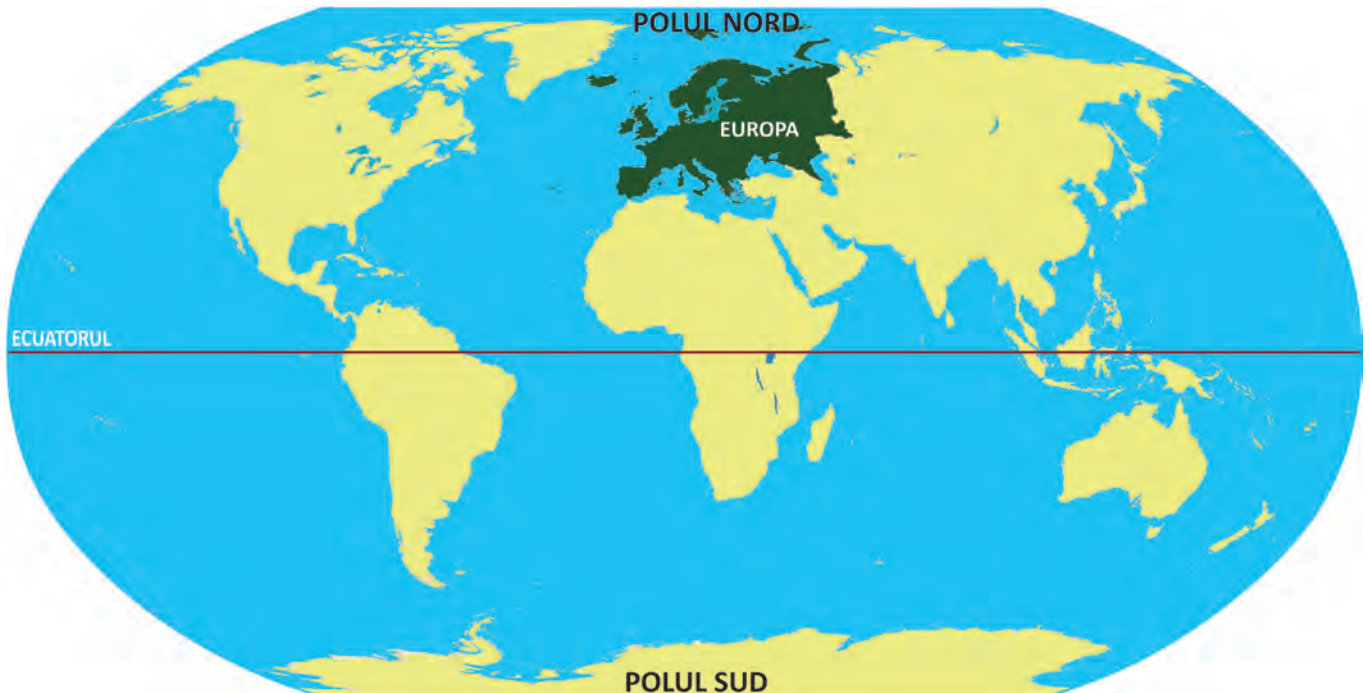


Fig. 2 - Poziția geografică a Europei pe harta lumii

1. Precizează poziția Europei pe glob, având ca repere Ecuatorul și Polul Nord.



Fig. 3 – Harta fizică a Europei

2. Denumește limitele și vecinii Europei.
3. Precizează formele de relief caracteristice Europei.
4. Denumește:
 - munți, podișuri, câmpii;
 - ape curgătoare;
 - mările care înconjoară continentul;
 - insulele care aparțin Europei.



Fig. 4 – Vulcanul Etna, Italia



Fig. 5 – Lacul Lemán, Geneva, Elveția



Fig. 6 – Moscheea Sf. Sofia, Istanbul, Turcia

ÎNVĂȚĂM!

Europa – continent **situat** în emisfera nordică – ocupă locul al șaselea, ca suprafață, între continentele lumii, incluzând și insulele care îi aparțin. Este mărginită la nord, vest și sud de ape, iar la est se învecinează cu Asia (fig. 2). **Relieful** Europei este variat, format din câmpii, dealuri, podișuri și munți. În unii munți înalți se găsesc ghețari. În sudul continentului se întâlnesc vulcani activi.

Europa are o **climă** temperată, cu precipitații, vânturi și temperaturi moderate. Apar diferențe de temperatură între nordul și sudul continentului, iar în vest clima este mai umedă, datorită influenței oceanului.

Europa este străbătută de mai multe **fluvii și râuri**. **Lacurile** sunt numeroase, dar în general de mică întindere. Cele mai multe se află în zonele montane și în nordul continentului.

Vegetația naturală și animalele sălbatice sunt răspândite în funcție de climă și de treptele de relief, de existența apelor sau de activitățile oamenilor. Plantele și animalele sunt asemănătoare celor care trăiesc la noi în țară. În sudul continentului se întâlnesc plante și animale iubitoare de căldură, iar în nord, cele rezistente la frig.

Situată pe al treilea loc în lume, ca număr de locuitori, Europa are o **populație** numeroasă, formată din urmașii unor vechi civilizații. Pe acest continent se vorbesc mai multe limbi și se întâlnesc diferite religii.

Din 1957, statele dezvoltate ale Europei au înființat o organizație care are ca rol îmbunătățirea vieții și a condițiilor de muncă, precum și apărarea păcii pe continent. Astăzi această organizație se numește **Uniunea Europeană** și cuprinde mai multe state.

APLICĂM

ACTIVITATE INDIVIDUALĂ

1. Transcrie doar varianta corectă de răspuns.

a) Europa este un continent situat:

- la Ecuator;
- în emisfera sudică;
- în emisfera nordică.

b) Ca număr de locuitori se află situată după:

- America și Asia;
- Asia și Africa;
- Africa și Australia.

c) Ca suprafață ocupă, între continentele lumii, locul:

- al doilea;
- al patrulea;
- al șaselea.

d) Organizația cu rol de îmbunătățire a vieții și apărarea păcii în Europa se numește:

- UNICEF
- UNESCO
- UE (UNIUNEA EUROPEANĂ)

ACTIVITATE ÎN PERECHI

2. Observați harta.



- Completați un tabel asemănător celui dat.

Țări membre U.E.	...
Țări candidate U.E.	...
Alte țări	...

- Denumiți țările membre U.E. ale căror popoare sunt de origine latină.

ACTIVITATE ÎN ECHIPĂ

Trasați, pe o planșă, conturul Europei.

Realizați un colaj din diferite materiale prin care să evidențiați caracteristicile geografice ale continentului.

PORTOFOLIU

Colecționează fotografii sau ilustrate care să înfățișeze vegetația și animalele specifice nordului și sudului Europei.

Realizează un album cu titlul „Europa“.



3

TERRA



ȘTIM!

Terra sau Pământul este a treia planetă de la Soare.

Este singura planetă cunoscută de noi pe care există viață.

VREM SĂ ȘTIM!

- Cum se numesc suprafețele de uscat?
- De ce i se spune Terrei „planeta albastră“?
- Care sunt coordonatele ce caracterizează Pământul?

CITIM!



Fig. 1 – Terra văzută din spațiu

„Căpitanul alege o hartă mare care înfățișa întregul **Pământ**

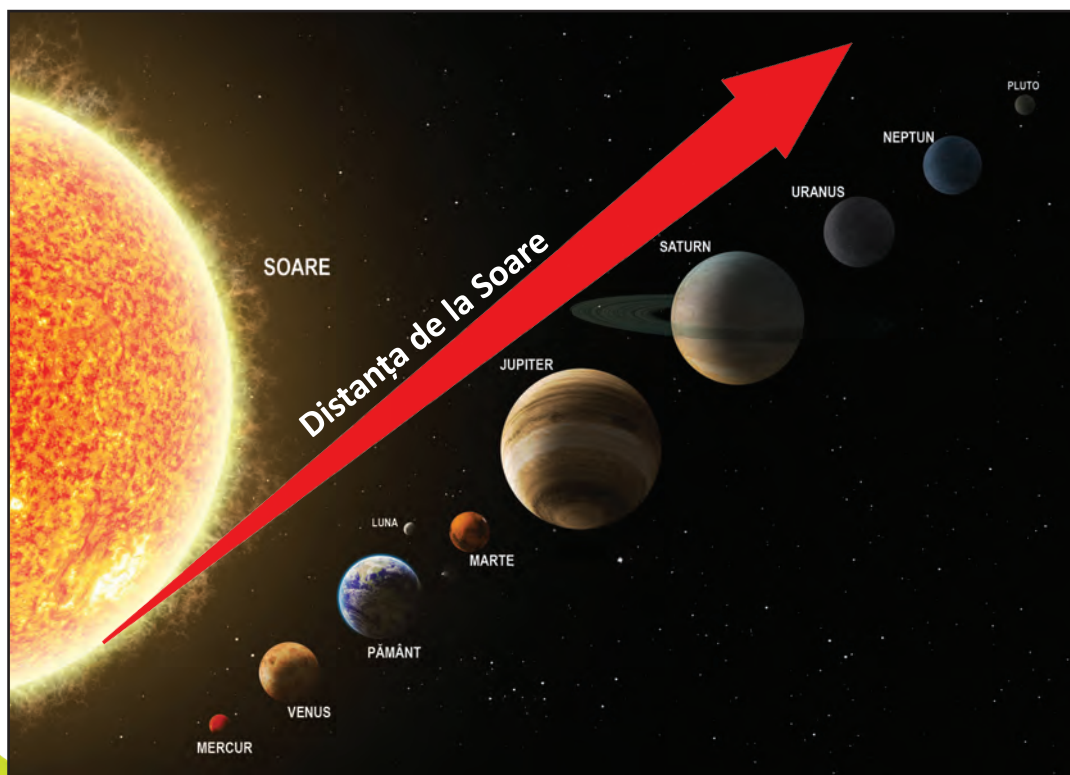
și o întinse pe masă.

– Aici e întreg pământul, cu **continente, mări și oceane** [...]. Iată, Marea Neagră, iar la apus e Țara Românească. O credeți fără margini, dar ia uitați-vă ce mică e pe lângă restul pământului [...]. Pe aceste mări și oceane care scaldă continentele, mișună mii de corăbii, iar pe continente le așteaptă milioane de oameni.“

Radu Tudoran – *Toate pânzele sus!*

DESCOPERIM!

Observă imaginea Sistemului nostru Solar.



Amintește-ți și precizează:

- corpurile cerești ce gravitează în jurul Soarelui;
- rolul Soarelui în viața Terrei;
- rolul distanței de la Soare la Pământ.

Explică succesiunea zi-noapte.

Cum se formează anotimpurile?

Fig. 2 – Sistemul nostru Solar

Observă harta din fig. 3.



Fig. 3 – Planiglobul – reprezentarea continentelor și a oceanelor

- Numește:
 - linia care împarte globul pământesc în emisfere;
 - cele două emisfere, precizând poziția acestora;
 - continentele și oceanele Terrei.
- Compară suprafața uscatului cu cea a apei.
Ce observi?

ÎNVĂȚĂM!

Terra – planetă a Universului

Tot ce ne înconjoară (Pământul, Soarele, planetele, stelele) formează Universul sau Cosmosul.

Cele opt planete (Mercur, Venus, Pământ, Marte, Jupiter, Saturn, Uranus, Neptun), planetele pitice (Pluto, Ceres, Eris) și sateliții lor, care se învârtesc în jurul Soarelui, precum și alte corpuri cerești alcătuiesc Sistemul nostru Solar.

Terra – planeta albastră

Pământul sau Terra este a treia planetă de la Soare. Pământul are formă sferică și este ușor turtit la cele două capete, numite poli. La jumătatea distanței dintre poli, o linie imaginară (Ecuatorul) împarte planeta în două emisfere – nordică și sudică. Aproape trei sferturi din suprafața Pământului este acoperită de ape (mări și oceane, care formează oceanul planetar). De aceea, văzută din spațiu, planeta noastră pare albastră. Uscatul este format din șapte continente (Asia, Africa, America de Nord, America de Sud, Antarctica, Europa, Australia și Oceania).

Pământul se rotește în jurul Soarelui și, în același timp, în jurul propriei axe (o linie imaginară ce trece prin centrul său).



Fig. 4 – Peisaj de la Polul Nord – banchize



Fig. 5 – Vegetație de junglă din zona fluviului Amazon



Fig. 6 – Deșert – dune de nisip



Fig. 7 – Ruinele orașului Machu Picchu, din Peru, oraș ridicat de incași, situat la o altitudine de 2.430 m.

Terra – planeta vieții

Terra este singura planetă pe care există viață, din câte știm până acum. Acest fapt este posibil datorită poziției față de Soare, care asigură o temperatură potrivită a aerului. Pe planeta noastră trăiesc șapte miliarde de oameni și numeroase specii de plante și de animale.

APLICĂM

ACTIVITATE INDIVIDUALĂ

1. Reprezintă grafic raportul dintre suprafața ocupată de apă și cea de uscat pe Terra.
2. Numește:
 - continentul cu suprafața cea mai mică;
 - continentul cel mai apropiat de unul dintre poli;
 - un continent aflat exclusiv în emisfera sudică;
 - un continent străbătut de Ecuator;
 - un continent scăldat și de Oceanul Atlantic, și de Oceanul Pacific.
3. Numește vecinii Europei spre nord, spre vest, spre sud și spre est. Dă exemple de munți, fluvii și lacuri de pe continentul nostru.

ACTIVITATE ÎN PERECHI

4. Dați exemple de animale și de plante din diferite zone ale planetei. Grupați-le într-un tabel asemănător celui dat.

Zona	Plante	Animale
Zona polară		
Zona temperată		
Zona caldă		

ACTIVITATE ÎN ECHIPĂ

5. Realizați, din plastilină, pe o planșetă de lemn, planiglobul. Folosiți culorile convenționale. Marcați Ecuatorul și poli.
6. Realizați o prezentare a Pământului ca:
 - planetă a Sistemului Solar
 - planetă a oamenilor
 Explicați consecințele poziției planetei noastre în Sistemul Solar.

VREM SĂ ȘTIM MAI MULT!

Momente din istoria cunoașterii Pământului

- În secolul al XV-lea, popoarele europene cunoșteau doar nordul Africii și o parte a Asiei.
- 1492 – Cristofor Columb, navigator genovez, crezând că a ajuns în India, atinge coastele Cubei.
- 1499 – Amerigo Vespucci, navigator italian, atinge coastele Americii Centrale, descoperind teritorii noi.
- 1519-1521 – Fernando Magellan, navigator portughez, reușește să facă primul ocol al Pământului cu corabia.
- 1642 – Abel Janszoon Tasman, navigator olandez, descoperă o insulă din apropierea Australiei, denumită Tasmania, după numele său.
- 1909 – Robert Edwin Peary, explorator american, ajunge prima oară la Polul Nord, cu săniile trase de câini.
- 1911 – Roald Amundsen, explorator norvegian, ajunge la Polul Sud.
- 1961 – Iuri Alekseevici Gagarin, pilot militar și cosmonaut sovietic, iese în spațiul cosmic.
- 5 septembrie 1977 – a fost lansată naveta spațială Voyager 1, care a explorat spațiul până dincolo de marginile Sistemului Solar, fiind, în prezent, creația tehnică realizată de civilizația actuală și trimisă la cea mai mare distanță de Pământ.



Fig. 11 – Naveta Voyager



Fig. 8 – Portret al lui Cristofor Columb, realizat de Sebastiano del Piombo (1519)

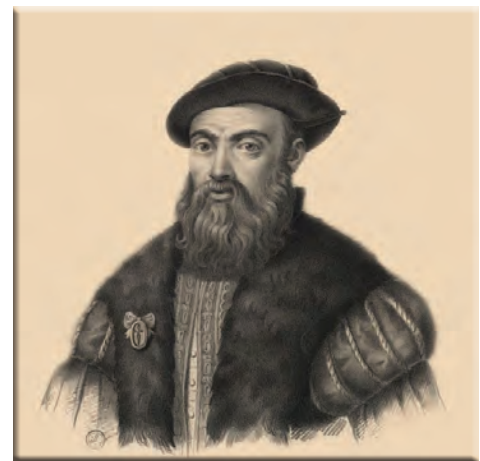


Fig. 9 – Fernando Magellan



Fig. 10 – Iuri Gagarin, primul om care a zburat în spațiul cosmic

PORTOFOLIU

Caută informații despre zone de pe glob afectate de poluarea mediului sau dezechilibre naturale. Notează măsuri de protecție a mediului pentru zonele respective.

RECAPITULARE

1. Completează enunțurile cu informațiile potrivite.
 - Sistemul nostru Solar este format din ... și
 - ... sunt cele opt planete ale Sistemului nostru Solar.
 - Singura planetă pe care există viață este
 - ... este satelitul natural al Pământului, care se învârtește în jurul acestuia.
 2. Descrie Terra, precizând:
 - forma, polii, emisferele, numele continentelor și oceanelor;
 - tipul de climă și etajele de vegetație și faună;
 - câteva momente importante din viața sa.
 3. Precizează poziția geografică a României în:
 - lume; • Europa.
- Numește trei continente și trei oceane ale Terrei.



Fig. 1 – Luna, satelitul natural al Pământului



- Realizează un text despre poziția geografică a României, folosind următorii termeni: emisferă, continent, țări, punct cardinal, hotare naturale și convenționale, carpato-danubiano-pontic.

4. Indică numele capitalelor statelor vecine României.



5. Transcrie doar numele:

- Țărilor învecinate cu România:
Spania, Ungaria, Republica Moldova, Bulgaria, Italia, Ucraina, Serbia, Cehia, Polonia, Grecia, Turcia.

- Fluviilor europene:
Volga, Amazon, Mississippi, Dunărea, Rin, Nipru, Nil, Gange, Don, Mureș.

6. Completează, într-un tabel, câte trei nume de țări europene și numește capitalele acestora.



ÎMI PLACE SĂ ÎNVĂȚ LA GEOGRAFIE

– Jocuri și activități didactice recapitulative –

CE ȘTIM DESPRE...?

Formați echipe de cel puțin cinci elevi.

Conducătorul echipei va extrage dintr-un plic un jeton pe care este înscris numele unei țări europene.

Membrii echipei vor spune, pe rând, câte un element caracteristic țării respective, ajutându-se și de harta fizică a Europei.

Fiecare afirmație corectă va fi notată cu 10 puncte. Câștigă echipa care acumulează punctajul cel mai mare.

Exemplu

- Franța:
 - este situată în vestul Europei;
 - are deschidere la Oceanul Atlanticic;
 - capitala este Paris;
 - membră a Uniunii Europene etc.



Fig. 1 – Râul Sena și catedrala Nôtre-Dame din Paris

ȚĂRI, ORAȘE, MUNȚI, APE, PLANTE, ANIMALE

Într-un săculeț se amestecă jetoane pe care sunt scrise literele alfabetului.

Un reprezentant al echipei extrage o literă.

Membrii echipei vor denumi o țară, un oraș, un lanț muntos, o apă curgătoare sau stătătoare, o plantă, un animal a căror denumire să înceapă cu litera extrasă.

Se verifică răspunsurile după fiecare rundă.

Fiecare răspuns corect se notează cu 10 puncte.

Câștigă echipa care însumează cel mai mare punctaj după 5 runde.

Exemplu

	A
țară	→ Austria
oraș	→ Arad
munți	→ Alpi
ape	→ Argeș (râu)
plante	→ albăstrea
animal	→ aligator



Fig. 2 – Munții Alpi, important lanț muntos din Europa

PROBĂ DE EVALUARE SUMATIVĂ

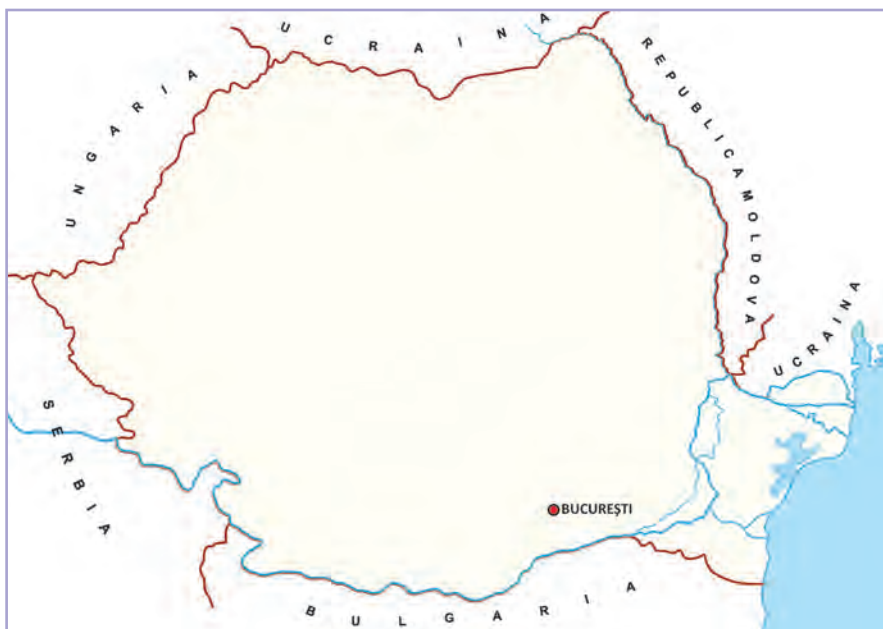
1. Încercuiește varianta corectă de răspuns.

- a. Terra este:
- o stea;
 - o planetă;
 - un continent.
- b. Suprafața acoperită de ape este:
- mai mică decât suprafața uscatului;
 - egală cu suprafața uscatului;
 - mai mare decât suprafața uscatului.
- c. pe Pământ există viață datorită:
- poziției acestuia față de Soare;
 - rotației în jurul axei sale;
 - formei sale.

2. Completează spațiile punctate:

Europa este ... al Pământului. Acesta se află în emisfera
 Relieful este variat, format din
 Clima ... este specifică acestui continent.
 Ocupă locul ... ca număr de locuitori.
 Popoarele europene sunt urmașele unor

3. Privește harta.



- a) Numește trei dintre țările învecinate cu România.
 b) Precizează poziția acestora față de țara noastră.
 c) Denumeste capitala fiecărei țări vecine.

1

- S. – alege varianta corectă corespunzătoare unui enunț;
 B. – alege varianta corectă corespunzătoare a două enunțuri;
 F.B. – alege varianta corectă corespunzătoare a trei enunțuri.

2

- S. – completează corect două spații libere;
 B. – completează corect patru spații libere;
 F.B. – completează corect șase spații libere.

3

- S. – denumește o țară învecinată, precizând corect poziția față de România, și capitala acesteia;
 B. – denumește două țări învecinate, precizând corect poziția acestora față de România, și capitalele lor;
 F.B. – denumește trei țări învecinate, precizând corect poziția acestora față de România, și capitalele lor.

	FB	B	S
1			
2			
3			

SUNT 😊 😐 ☹️

CĂLĂTOR PRINTRE... RÂNDURI

– lectură suplimentară –



„Soarele începe să răsară, câmpia se limpește de spuma argintie a aburilor de rouă și întinderea ei joacă acum în nemărginirile unui foc; flori de cicoare răsar din loc în loc pe marginea drumului îngust și vântul ușor face în grâu valuri asemănătoare mării.

[...] Ajuns la capul locului, Moromete se dă jos din căruță, deshamă caii. Copiii iau secerile în mâini și încep să se învârtască în lanul cu grâu.“

Marin Preda – *Moromeții*



„Ne așezam, tăcuți, fiecare în locul știut. Ne desfășuram undițele de vargă de alun și sfoară de cânepă, cu cârlige în care puneam râmă ori mămligă și dam la adânc. Plutele rămâneau neclintite pe un luciul calm ca o oglindă neagră.

[...] Din când în când unul dintre pescari trăgea la lumină un coastrăș ori o plătică, și-i dădea drumul în rețeaua din apă de lângă-i picioarele desculțe; adăogea iar nadă în cârlig [...]. În apropiere ieșeau lișiți printre flori de nufăr și puzderia de aur a răsăritului ne învăluia.“

Mihail Sadoveanu – *Valea Frumoasei*



„Era pe la sfârșitul lui august, și Pădurea Petrișorului, bătrână și nestricată de mână de om, își desfășura tăcută bolțile de frunzișuri.

[...] Pădurarul tresări. Puse pușca la ochi cu repeziciune și slobozi două focuri. Prin fumul risipit văzu căprioara în fuga-i de vânt în lungul poienii.

[...] Căprioara se trase încet pe iarbă și-și trase ochii în umbră. Din vreme în vreme își întorcea capul spre rana care sângera.

Departa vuia cornul și, stâns, slăbit, răzbătea chefulul copoilor.“

Mihail Sadoveanu –
În Pădurea Petrișorului

RECAPITULARE FINALĂ

1. Realizează un plan al unei localități cu ajutorul enunțurilor date.

În centrul localității se află școala. La răsărit de școală este situată biserica, iar la vest, clădirea poliției. La nord de biserică se află dispensarul medical, iar la apus de acesta există un magazin, primăria și un parc.

Între clădirea poliției și a școlii trece strada principală. În partea de sud a acesteia, de la vest la est curge un pârâu peste care s-a construit un pod.

La miazăzi de biserică se află case și grădini.

2. Folosește harta dată pentru a rezolva cerințele.

- Stabilește poziția geografică a României:
 - pe globul pământesc;
 - pe continentul Europa.
- Precizează importanța economică și turistică a acestei poziții, raportându-te și la existența celor trei elemente geografice (Munții Carpați, Dunărea, Marea Neagră) care caracterizează România.



3. Definește următorii termeni: *munți, dealuri și podișuri, câmpii*. Localizează, pe o hartă de contur, aceste forme de relief. Folosește culorile convenționale.

4. Denumeste marile unități de relief ale României.

5. Completează, în caiet, un tabel asemănător celui de mai jos.

Zone de vegetație	Vegetația naturală	Fauna
Zona stepei		
Zona pădurilor de foioase		
Zona pădurilor de conifere		
Zona pășunilor alpine și a stâncăriei		

6. Numește câte un afluent important al Dunării din grupa râurilor de:

- vest;
- sud;
- est.

7. Realizează corespondența dintre obiectivele turistice ilustrate și activitatea desfășurată de oameni.



• cunoașterea unor mărturii istorice

• tratarea unor boli

• recreere

• cunoașterea unei valori culturale

8. Denumeste activitățile economice ilustrate.



9. Precizează, folosind harta administrativă a României, județul situat:

- la limita vestică;
- la limita estică;
- în centrul țării.

Numește municipiile-reședință ale acestor județe.

ÎMI PLACE SĂ ÎNVĂȚ LA GEOGRAFIE

– Jocuri și activități didactice recapitulative –

1. ADEVĂRAT SAU FALS

Un elev va formula enunțuri, ceilalți vor stabili valoarea de adevăr a acestora.

Exemple:

- Terra face parte din Sistemul nostru Solar. A
- Europa este o planetă. F
- România este situată în sud-estul Europei Centrale. ...
- Munții Carpați sunt munți vechi, erodați de ape și vânturi. ...
- Dunărea formează hotar natural în sudul țării. ...
- România este o țară cu deschidere la mare. ...

2. DESCOPERĂ DENUMIRILE!

Se desfășoară individual sau pe echipe. Învățătorul va formula sarcinile pe fișe.

Exemplu:

- Selectează denumirile afluenților Dunării din grupa de sud, dintre cei enumerați aici: Mureș, Tisa, Jiu, Siret, Argeș, Ialomița, Olt, Prut.

3. GHICI, CE E?

Jocul se desfășoară pe echipe, fiecărui colectiv revenindu-i sarcina de a descifra o ghicitoare pe teme geografice. Recunoașterea denumirii geografice aduce echipei 10 puncte. Va câștiga echipa care adună cele mai multe puncte.

Exemple:

- Ghicitorile vor fi pregătite, în prealabil, de către învățător.

Falnici își înalță-n soare
Fruntea plină de ninsoare.
Au haine veșnic verzui,
Vânt ștrengar pe cărării,
Izvoare ca cingători
Și în pânțele comori.

(munții)

Acesta-i un fluviu mare
Care-ncepe-a sa plimbare
Din Munții Pădurea Neagră,
Cum o știe o lume-ntreagă.
Drumul său la noi sfârșește,
Marea Neagră îl primește!

(Dunărea)

4. MAXIM-MINIM

Se formează echipe. Fiecare dintre acestea va formula seturi de întrebări la care vor răspunde celelalte echipe.

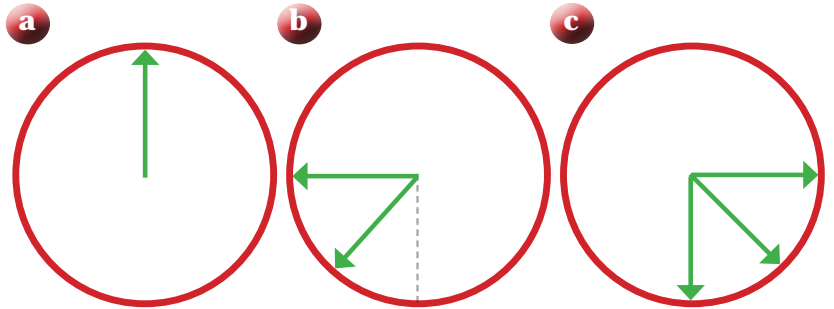
Exemple:

- Care este cel mai înalt vârf din Carpații Românești?
- Care este cel mai mare oraș al țării?
- Care este județul cu cel mai mic număr de locuitori?
- Unde se găsesc cele mai bogate zăcăminte de aur și argint de la noi din țară?

Câștigă echipa care răspunde corect la cele mai multe întrebări.

EVALUARE FINALĂ (1)

1. Denumeste punctele cardinale sau intercardinale indicate.



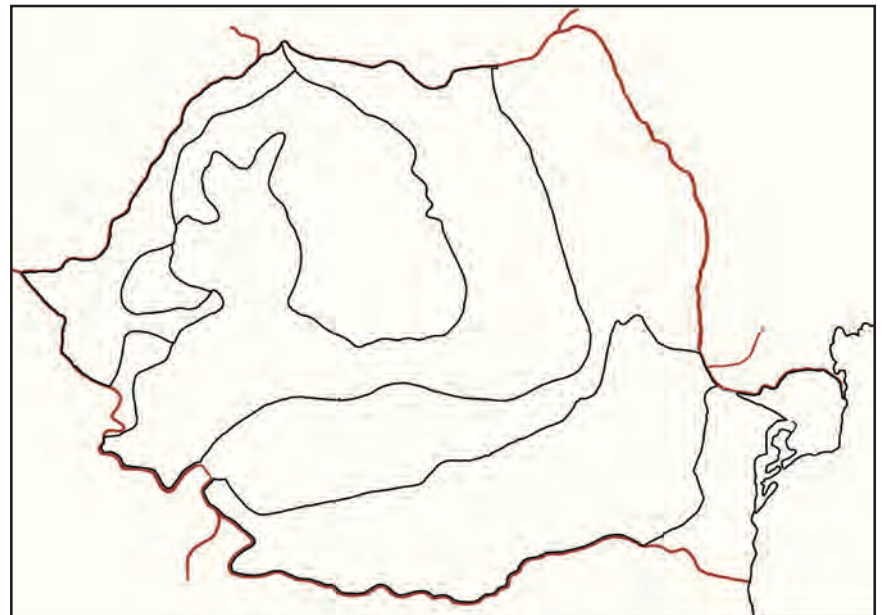
2. Completează caseta cu termenul definit.

- reprezentare micșorată a unei suprafețe de teren, realizată cu ajutorul semnelor și culorilor convenționale.

- modul în care evoluează temperatura, precipitațiile și vântul într-o perioadă îndelungată de timp, pe un teritoriu întins.

- locuitorii care trăiesc pe un anumit teritoriu.

3. Colorează corespunzător, pe o hartă asemănătoare celei date, treptele de relief existente în România. Indică poziția geografică în fiecare caz.



1

- S. – a.
B. – a, b.
F.B. – a, b, c.

2

- S. – identifică corect un termen
B. – identifică corect doi termeni
F.B. – identifică corect trei termeni

3

- S. – colorează corect una dintre treptele de relief, indicând poziția pe harta țării
B. – colorează corect două dintre treptele de relief, indicând poziția pe harta țării
F.B. – colorează corect trei dintre treptele de relief, indicând poziția pe harta țării

	FB	B	S
1			
2			
3			

SUNT 😊 😐 😞

EVALUARE FINALĂ (2)

Observă harta.



1. Precizează: o țară învecinată României despărțită de un hotar natural; o unitate majoră de relief din estul țării; un oraș situat în câmpie.

2. Stabilește valoarea de adevăr a enunțurilor date.

- România este o țară carpato-danubiano-pontică.
- Capitala României, București, este situată în estul țării.
- Țara noastră este împărțită în unități administrativ-teritoriale: județe, orașe și municipii, comune.

3. Scrie cel puțin câte trei caracteristici geografice ale treptelor de relief date.

- munte;
- deal;
- câmpie.

4. Completează enunțurile cu informațiile potrivite.

- România este situată pe continentul ...
- Europa este un continent din ... a Terrei.
- Pământul este ... a Sistemului nostru Solar.

1

S. – denumirea corectă a unuia dintre obiectivele indicate

B. – denumirea corectă a două dintre obiectivele indicate

F.B. – denumirea corectă a trei dintre obiectivele indicate

2

S. – stabilește corect valoarea de adevăr a unui enunț

B. – stabilește corect valoarea de adevăr a două enunțuri

F.B. – stabilește corect valoarea de adevăr a trei enunțuri

3

S. – identifică cel puțin trei caracteristici geografice ale unei trepte de relief

B. – identifică cel puțin trei caracteristici geografice a două trepte de relief

F.B. – identifică cel puțin trei caracteristici geografice a trei trepte de relief

4

S. – completează corect un enunț.

B. – completează corect două enunțuri.

F.B. – completează corect trei enunțuri.

	FB	B	S
1			
2			
3			
4			

CĂLĂTOR PRINTRE... RÂNDURI

– lectură suplimentară –

Pământul și poporul românesc

după Mihai Iancu

„...Tu, și apoi colegul tău, v-ați gândit vreodată și ați putea să spuneți cum sunt locurile și oamenii acolo unde ați văzut lumina zilei? De câte ori v-ați umplut sufletul de farmecul unor frumuseți ale naturii patriei noastre, împărtășind și altora cele văzute? Ați înțeles pe deplin ce înseamnă sentimentul sublim, viu, al iubirii de țară?

Este recunoscut faptul că pământul și poporul nostru au anumite caractere proprii, întruchipate în unitatea și individualitatea sa. Cum să nu se aprindă flacăra dragostei de tot ceea ce este românesc? Încărcat de istorie, cultură și civilizație, de legendă, artă și poezie, de un peisaj natural romantic, evocator și de o rară măreție, îmbinat într-o perfectă armonie, cu chipurile înnoirilor moderne, diversificate, pline de rafinement, toate te întâmpină, le poți vedea oriunde pe întinsul pământului românesc.

Țării noastre nu-i poți găsi asemănare; este un «colț al lumii dintre *Europa Peninsulară* și *Europa Continentală*, un ținut aparte, un bloc unitar perfect delimitat, fundamental diferit de regiunile naturale vecine prin individualitate proprie, unitate, simetrie, armonie aproape perfectă... Este vorba de cetatea carpatică, pământ destinat, se poate spune, patrimoniului unui singur popor căruia i-a servit de leagăn, teritoriu de formare» și domeniu de sălășluire permanentă.

Cum ai putea să nu iubești o asemenea bijuterie?

Nu se poate contesta sub nicio formă că este o datorie a fiecăruia dintre noi față de «*țara care ne hrănește și pe care trebuie să o cunoaștem ca să o iubim cu adevărat*» (I. Simionescu, Pitorescul României). Numai o contemplare seacă a frumuseților naturale și antropice ale patriei noastre nu este de ajuns, ci se

impune o explicație și înțelegere adâncă a conținutului, ca în fața unui tablou celebru pe care îl admiri, dar apoi cauți să-i vezi expresivitatea, semnificația, concepția artistică a acestuia etc.

Frumosul în natură îți dă mari satisfacții, îți umple sufletul de bucurie, creează emoții, însă trebuie să ținem seama că nu este «un joc simplu de elemente formale, ci manifestarea legilor tainice ale naturii, care în lipsa lui ne-ar rămâne de-a pururi ascunse», cum spunea unul din marii poeți al lumii – J.W. Goethe.

Pe pământul străvechi al patriei noastre, martor al multor evenimente istorice de seamă, mâinile harnice ale omului și mintea lui ascuțită, ingenioasă, talentul lui creator i-au făurit țării altă înfățișare, scormonind adâncurile investite de natură cu diferite bogății, le-a scos la suprafață, generând noi arcuri de lumină, dând un alt destin apelor curgătoare în suita lor de melodii, alt



Fig. 1 – Chipul regelui Decebal sculptat în malul stâncos al Dunării, la Cazane, între localitățile Eselnița și Dubova

contur așezărilor omenești – urbane și rurale – și alte preocupări necunoscute, sau puțin cunoscute în trecut; înnoiri esențiale pe toate planurile, cu alte cuvinte salt în timp, fără precedent.

Poeții din toate timpurile i-au cântat în versuri nemuritoare harurile pământului, mânăitorii penelului i-au immortalizat chipul, oamenii de știință i-au cercetat solul și subsolul, vestigiile arheologice, istoria, geografia și etnologia au arătat de când sunt stăpânite de poporul nostru plaiurile peste care au trecut milenii în fuga lor neconținută, și încă multe, multe altele, exprimând în diferite feluri și cu pregnanță imaginea fermecătoare a tabloului spațial al scumpei noastre patrii.

Țara noastră, unde natura și omul au creații rare, cu amprenta de unicate, cu valoarea nepieritoare, prezintă multă varietate și pitoresc; ea oferă ochiului priveliști de o încântare desăvârșită, din crestele dantelate ale *Carpaților* până în valurile neastâmpărate ale *Mării Negre*. Varietatea și complexitatea sunt dimensionate în primul rând de succesiunea și proporționalitatea treptelor majore de relief: *munți, dealuri, câmpii și lunci*, în asociație cu elementele climatice, relieful fixează în linii mari «tiparul», adică cadrul general în care se înscriu ceilalți factori geografici, cu însușirile lor zonale și în legătură organică unii cu alții: clima, apele, vegetația, fauna, solurile. Niciuna din formele principale de relief nu se desfășoară în detrimentul alteia și apoi ca o semnificație aparte, fiecărei forme de relief îi corespunde, în mod firesc, un anumit peisaj, o anumită categorie de resurse naturale și chiar în repartizarea geografică a populației se schițează o astfel de zonalitate. Cu alte cuvinte, chipul țării noastre reflectă măreție și armonie în dispoziția treptelor de relief, conturând o zonalitate concentrică caracteristică, centrul este ocupat de *Podișul Transilvaniei*, mărginit de cununa carpatică, după care se dispun podișurile și dealurile externe, câmpiile și luncile. Pentru a avea o imagine completă a reliefului trebuie să arătăm că din acest tot se desprinde o singură excepție, reprezentată prin asociațiile de forme de relief dobrogene; în nord o masă de cratogen, urmată, la sud, de una de platformă, iar pe margini petice joase de câmpii litorale ori fluviatile, bătute neconținut într-o parte de apele Mării, de alta de cele ale *Fluviului Dunărea*.

Diversitatea și alcătuirea reliefului teritoriului românesc au fost generate de condițiile în care s-a dezvoltat acesta, antrenat fiind în intensele procese de prefaceri tectonice, hercinice și alpine, la care s-au adăugat eruptivul terțiar, concomitent cu activitatea agenților externi. Variațiile climatice au determinat, direct ori indirect, ritmul modelării, sistemele hidrografice au intervenit în gradul de fragmentare, adâncimea fragmentării exercitându-se într-un facies litologic foarte diferențiat.

Astfel, România poartă efigie *carpatică* prin arhitectura formelor de relief, *dunăreană* prin păienjenitul apelor care o brăzdează și o îmbrățișează și *pontică* prin accesul la *Marea Neagră* și Oceanul Planetar. În același timp, România este un spațiu larg de încrucișare a unor frecventate drumuri europene pe uscat și a celor fără pulbere, pe apă și aer.

Nu este nicio exagerare când se recunoaște că țara noastră este un «veritabil muzeu natural». Alecu Russo o caracteriza astfel: «Care e mai mândră decât tine între toate țările de pre pământ? Care alta se împodobește în zilele de vară cu flori mai frumoase, cu grâne mai bogate? Verzi sunt dealurile tale, frumoase pădurile și dumbrăvile spânzurate pe coastele dealurilor, limpede și senin e cerul tău; munții se înalță trufași în văzduh; râurile ca brâie pestrițe ocolesc câmpiile; nopțile tale încântă auzul, ziua farmecă văzul.»

(din volumul *Elevi, să ne cunoaștem patria!*)



Fig. 2 – Sibiu, Catedrala Reformată și vedere a vârfului Negoiu din Munții Făgăraș

DICȚIONAR

Argilă = rocă foarte răspândită în natură care, în contact cu apa, se înmoaie și poate fi folosită pentru confecționarea diverselor obiecte de olărit; lut, clisă

Bazalt = rocă ajunsă la suprafața pământului în urma erupțiilor vulcanice, întrebuițată la construcții, pavaje

Bălțile Dunării = insule mari, aflate pe cursul inferior al Dunării, înconjurate de brațe ale fluviului; cele mai importante sunt Balta Ialomiței și Insula Mare a Brăilei

Chei = (aici) văi înguste, lipsite de albie majoră, între doi versanți înalți și abrupti, săpate de apele unui râu într-un munte

Colină = formă de relief mai mică decât dealul, cu pante line; colnic, delușor

Drețe = plantă acvatică cu frunze mari, violacee pe partea inferioară, cu flori mari, întâlnită la noi în unele lacuri termale din vestul țării; lotus, nufăr. Este o specie ocrotită prin lege

Ecosistem = ansamblu care include toate organismele vii (specii vegetale și animale) și mediul în care trăiesc acestea, raportate la un anumit teritoriu, precum și relațiile complexe care se stabilesc între ele

Emisferă = (aici) fiecare dintre cele două jumătăți ale sferei Pământului, situate la nord, respectiv, la sud de ecuator: emisfera nordică și emisfera sudică

Eroziune = proces complex de modelare (săpare, roadere) a scoarței terestre exercitat de vânt, de ape de suprafață și de precipitații

Ghețar = masă de gheață (de mari dimensiuni) formată în regiunile polare (ghețar polar) sau pe cele mai semețe piscuri muntoase (ghețar alpin)

Granit = rocă foarte dură, formată la adâncimi mari în interiorul Pământului, folosită la construcții

Grind = fâșie de teren de formă alungită, ridicată deasupra apelor unui râu sau unui fluviu, alcătuită din materialele aduse și depuse de ape. Grindurile apar cel mai adesea în delte, de-a lungul malurilor

Hidrografie = 1. Știință care se ocupă cu studiul apelor de suprafață (râuri, fluviu, lacuri, mări, oceane). 2. Totalitatea apelor curgătoare și stătătoare dintr-un anumit teritoriu

Insulă = porțiune de uscat mai mare sau mai mică înconjurată complet de apă, situată fie într-un ocean, într-o mare sau într-un lac, fie în albia unei ape curgătoare

Lanț muntos (montan) = zonă geografică ce se întinde pe sute sau mii de kilometri și care cuprinde numeroși munți și vârfuri montane care s-au format aproximativ în aceeași perioadă și care au caracteristici asemănătoare

Lavă = amestec format din materiale lichide, incandescente, gaze și fragmente solide revărsate la suprafața Pământului în timpul erupției unui vulcan. Prin răcire, lava dă naștere la diverse roci

Luncă = zonă aflată de-a lungul albiei unei ape curgătoare, care poate fi inundată, caracterizată de vegetație și faună iubitoare de apă

Magmă = materiale minerale lichide, incandescente, aflate adânc în interiorul scoarței Pământului. Ieșind la suprafață în erupții vulcanice, formează lava

Marmură = rocă albă ori având diverse culori, care se poate ciopli și lustrui, folosită în construcții, la lucrări de sculptură

Masiv = (aici) munte, unitate de relief formată dintr-un grup unitar de munți sau de dealuri reunite în jurul unui vârf

Metropolă = nume dat orașelor mari, importante, de obicei capitale ale unor state

Minereu = rocă, acumulare de unul sau mai multe minerale din care se pot obține, pe cale industrială, diferite metale

Ocean = întindere de apă sărată de pe suprafața Pământului, de dimensiuni foarte mari, delimitată de continente

Parc național = teritoriu delimitat clar, prin lege, unde se respectă anumite reguli care urmăresc protejarea și conservarea organismelor vii și a cadrului natural. Pe teritoriul parcurilor naționale activitățile de exploatare sau utilizare a resurselor, precum și de folosire a terenurilor și de construcții sunt interzise

Peșteră = gol, cavitate, scobitură subterană adâncă și mare, formată prin acțiunea apelor subterane care au dizolvat porțiuni din scoarța terestră

Placă tectonică = blocuri imense de roci care formează scoarța Pământului și care constituie baza tuturor continentelor și a oceanelor. Din ciocnirea plăcilor tectonice, în urma presiunii foarte mari, pot lua naștere lanțuri muntoase

Planiglob = reprezentare în plan a suprafeței întregului Pământ; hartă a Pământului în care cele două emisfere sunt redată pe o suprafață plană

Rezervație naturală = teritoriu în care întregul cadru natural sau anumite exemplare (vegetație, faună, peisaje) sunt ocrotite prin lege. Rezervațiile naturale sunt de mai multe feluri: botanice (floristice), zoologice, geologice, speologice, peisagistice sau cele cu caracter complex

Salină = mină din care se extrage (sau se extrăgea în trecut) sare; ocnă

Sediment = acumulare de minerale și de resturi organice depozitată la suprafața Pământului

Termal = izvor cu apă caldă, care iese cald din pământ, având, de obicei, proprietăți terapeutice. Apă termală = apă subterană cu temperatura mai ridicată decât cea a zonei de unde izvorăște

Trecătoare = drum îngust de trecere printre doi versanți muntoși sau printre două înălțimi; pas

Zănoagă = 1. Depresiune circulară cu pereți abrupti, situată în zona munților înalți. 2. Ochi de apă care se formează în aval de un stâvilor